

# JVC

CAMCORDER

---

# GZ-MS110 BE

Guida dettagliata per  
l'utente



Everio

## Contenuto

### Guida per principianti ..... 4

Carica .....	4
Registrazione .....	4
Riproduzione .....	4
Suggerimenti per la ripresa .....	4

### Tecniche utili di ripresa

Vacanze/Natale .....	5
Matrimonio .....	6
Viaggi .....	7
Parco dei divertimenti .....	9

### Preparazione

Verifica degli accessori .....	10
Carica del pacco batteria .....	11
Regolazione dell'impugnatura .....	12
Uso del cinturino .....	12
Inserimento di una scheda SD .....	12
Tipi di schede SD utilizzabili .....	13
Impostazione orologio .....	13
Reimpostazione dell'orologio .....	14
Modifica della lingua di visualizzazione .....	15
Afferrare l'unità .....	15
Montaggio del treppiede .....	15
Uso della presente unità all'estero .....	16
Carica del pacco batteria all'estero .....	16
Impostazione dell'orologio sull'ora locale durante un viaggio .....	16
Impostazione dell'ora legale .....	17
Accessori opzionali .....	17

### Registrazione

Ripresa video in modalità automatica .....	18
Zoom .....	19
Registrazione manuale .....	19
Selezione scena .....	20
Regolazione manuale della messa a fuoco .....	21
Regolazione della luminosità .....	22
Impostazione della velocità dell'otturatore .....	23
Impostazione del bilanciamento del bianco .....	24
Impostazione della compensazione del controluce .....	25
Impostazione dell'area di misurazione .....	26
Scatti ravvicinati .....	26
Registrazione a intervalli (REG. AL RALLENTATORE) .....	27
Registrazione automatica mediante rilevazione dei movimenti (REG. AUTOMATICA) .....	30
Tempo di registrazione/Autonomia batteria rimanente .....	31

### Riproduzione

Riproduzione video .....	32
Riproduzione di un video con informazioni di gestione danneggiata .....	33
Ricerca di un determinato video .....	33
Collegamento a e visualizzazione su un televisore .....	34

### Editing

Eliminazione di file indesiderati .....	35
Eliminazione del file attualmente visualizzato .....	35
Eliminazione dei file selezionati .....	35
Eliminazione di tutti i file .....	36
Protezione dei file .....	37
Protezione del file attualmente visualizzato .....	37
Protezione dei file selezionati .....	38
Protezione di tutti i file .....	38
Rimozione della protezione da tutti i file .....	39

### Copia

Duplicazione di file su un DVD Recorder o VCR .....	39
Copia su PC Windows .....	40
Verifica dei requisiti di sistema (linee guida) .....	40
Installazione del software in dotazione .....	40
Backup di tutti i file .....	41
Organizzazione dei file .....	42
Registrazione dei video sui dischi .....	43
Contratto di licenza software JVC .....	44
Backup dei file senza l'uso del software fornito .....	45
Elenco file e cartelle .....	45
Copia su Computer Mac .....	46

### Impostazioni di menu

Funzionamento del menu .....	47
Menu di registrazione .....	48
QUALITÀ VIDEO .....	49
ZOOM .....	49
DIS .....	50
AUMENTO DEL GUADAGNO .....	50
REG. AL RALLENTATORE .....	51
REG. AUTOMATICA .....	51
SELEZIONA FORMATO .....	51
NO VENTO .....	51
Menu impostazioni manuali .....	52
SELEZIONE SCENA .....	52
FOCUS .....	52
REGOLA LUMINOSITÀ .....	52
VELOCITÀ OTTURATORE .....	52
BILANCIAMENTO BIANCO .....	52
COMP. CONTROLUCE .....	52
AREA DI FOTOMETRIA .....	52
TELE MACRO .....	52
Menu di riproduzione .....	53
ELIMINA .....	53
RICERCA .....	53
RIPROD. FILE MPG .....	53
PROTEGGI/ANNULLA .....	53
INDICAZ. SU SCHERMO .....	54
Menu impostazioni di visualizzazione .....	55
LANGUAGE .....	55
STILE VISUALIZ. DATA .....	55
LUMINOSITÀ MONITOR .....	56
RETROILLUM. MONITOR .....	56
REG. OROL. .....	56
Menu delle impostazioni base .....	57
MODO DEMO .....	58
SPEGNIMENTO AUTOM. .....	58
SUONI OPERAZIONI .....	59
RIAVVIO RAPIDO .....	59
AGGIORNAMENTO .....	60
IMPOSTAZ. PREDEFIN. .....	60
Menu impostazioni di connessione .....	61
VISUALIZZAZIONE SU TV .....	61
USCITA VIDEO .....	61
FORMATTA SCHEDA SD .....	62

### Nomi delle parti

Lato anteriore .....	63
Lato posteriore .....	63
Lato inferiore .....	64
Interno .....	64

### Indicazioni sul monitor LCD

Registrazione .....	65
Riproduzione .....	65

### Risoluzione dei problemi

Pacco batteria .....	66
----------------------	----

---

Registrazione .....	66
Scheda .....	66
Riproduzione .....	66
PC .....	67
Schermo/Immagine .....	67
Altri problemi .....	67
Messaggio di errore? .....	68

---

<b>Manutenzione .....</b>	<b>69</b>
---------------------------	-----------

---

<b>Caratteristiche tecniche .....</b>	<b>70</b>
---------------------------------------	-----------

### Carica

- Fare riferimento alle istruzioni operative all'interno dell'animazione della Guida dettagliata per l'utente.

### Registrazione

- Fare riferimento alle istruzioni operative all'interno dell'animazione della Guida dettagliata per l'utente.

### Riproduzione

- Fare riferimento alle istruzioni operative all'interno dell'animazione della Guida dettagliata per l'utente.

### Suggerimenti per la ripresa

#### Metodo base per tenere una camcorder

~ Registrazione di immagini stabili ~



Si tratta del modo normale di riprendere quando si è in piedi. Assicurarsi di conoscere a fondo questa tecnica base per ottenere immagini stabili.

#### ■ [Preparazione]

- ① Allargare i piedi in linea con le spalle.
- ② Tenere il gomito del braccio destro, che regge la camcorder, vicino al fianco.
- ③ Tenere il monitor LCD con la mano sinistra e regolare l'angolazione di conseguenza.

#### Distendere le braccia per effettuare la ripresa

~ Ripresa da un'angolazione alta ~



Allungare il braccio quando il soggetto è nascosto da una folla di persone.

#### ■ [Preparazione]

- ① Allargare i piedi in linea con le spalle.
- ② Distendere il braccio destro e tenere la camcorder sopra la testa.
- ③ Tenere il monitor LCD con la mano sinistra e regolare l'angolazione di conseguenza.

AVVERTENZA:

- Utilizzare questo metodo di ripresa solo come ultima spiaggia, dato che rende difficile ottenere immagini stabili.
- Utilizzare il grandangolo per quanto possibile, dato che l'immagine sarà soggetta al tremolio della videocamera.
- Siate rispettosi. Non disturbate le persone attorno a voi.

## Accovacciarsi e riprendere ad altezza occhi



La posizione abbassata è solitamente utilizzata per riprendere bambini piccoli. Registrando all'altezza degli occhi del bambino, sarà possibile immortalare chiaramente tutte le espressioni più belle.

### ■ [Preparazione]

- ① Inginocchiarsi sul ginocchio sinistro e mantenere il piede destro ben saldo al suolo.
- ② Poggiare il gomito del braccio destro, che regge la camcorder, sul ginocchio destro.
- ③ Tenere il monitor LCD con la mano sinistra e regolare l'angolazione di conseguenza.

## Panoramica

- Fare riferimento alle istruzioni operative all'interno dell'animazione della Guida dettagliata per l'utente. Utilizzare questo metodo per riprendere un'immagine grandangolare.

### ■ [Preparazione]

- Riprendere ruotando il corpo anziché spostando le braccia, mantenendo la posizione base di ripresa descritta sopra.
- ① Restare in piedi guardando nella direzione in cui si arresterà la rotazione.
  - ② Ruotare la parte superiore del corpo nella direzione in cui inizierà la registrazione.
  - ③ Premere il pulsante di avvio e registrare per 2 secondi, quindi ruotare lentamente il corpo per tornare in posizione frontale. Registrare per altri 2 secondi in posizione frontale, quindi premere il pulsante di arresto. (Una rotazione di 90 gradi dovrebbe durare circa 5 secondi, dando l'idea di un movimento al rallentatore.)

## Vacanze/Natale

Registrate la festa natalizia in famiglia!



Photo by 101st CAB, Wings of Destiny  
[Creative Commons Attribution-No Derivative Works 3.0](#)

## Decorazione dell'albero e preparazione della cena

La decorazione dell'albero e la preparazione della cena fanno parte delle gioie del Natale. Assicuratevi di registrare questi momenti felici in famiglia!

### ■ Decorazione dell'albero



Un albero è l'elemento più importante per esprimere lo spirito del Natale. La scena in cui tutti i membri della famiglia sono impegnati ad addobbare l'abete con decorazioni di diversi colori è semplicemente piena di felicità.

### ■ Preparazione della cena



Photo by Manicosity  
[Creative Commons Attribution-No Derivative Works 3.0](#)

Registrate i momenti in cui tutti si adoperano per preparare i festeggiamenti. Potete filmare la mamma che cucina, i bambini che l'aiutano e, naturalmente, la preparazione del dolce!

### Registrazione della festa di Natale



Photo by InnerSpirit

[Creative Commons Attribution-No Derivative Works 3.0](#)

Dopo tutti i preparativi, è finalmente arrivato il momento di festeggiare il Natale.

Non solo potete registrare lo spegnimento delle candeline ma anche i sorrisi della famiglia mentre si trova a tavola o addirittura il papà, brillo dopo qualche bicchiere di spumante!

### I regali



Per i bambini, il divertimento più grande del Natale è ricevere i regali la mattina di Natale.

La loro espressione di gioia nel trovare un regalo accanto al cuscino è un'occasione da non perdere. Siate pronti a registrare prima che i bambini si sveglino!

### Matrimonio

Realizzate un bellissimo video del matrimonio per la sposa e lo sposo!



### Discussione e pianificazione prima dell'evento

Prima del giorno del ricevimento nuziale, è importante discutere con gli sposi in merito ai vari dettagli come l'organizzazione della cerimonia e le eventuali scalette dei servizi di intrattenimento o cambi d'abito.

Conoscendo le preferenze degli sposi sarete in grado di effettuare riprese più adeguate.

### Trovare l'angolazione giusta per inquadrare sia lo sposo che la sposa

- **Composizione dell'immagine con gli ospiti in primo piano e gli sposi sullo sfondo**



I protagonisti principali di un matrimonio sono chiaramente la sposa e lo sposo. Registrate chiaramente le loro espressioni durante il brindisi, il discorso, i momenti di intrattenimento e le altre scene.

Un altro consiglio è quello di catturare alcuni primi piani degli ospiti per poi fare una panoramica verso lo sposo. Le scene che ritraggono solo la folla degli ospiti non sono divertenti, quindi assicuratevi di fare attenzione all'angolazione e alle dimensioni dell'immagine ripresa.

### Registrazione delle espressioni e dei commenti degli ospiti

- **Impostazione della ripresa da altezza occhi ad altezza torace**



È possibile registrare i commenti degli ospiti andando in giro chiedendo, "Per favore dica qualche parola agli sposi".

Ciò può essere fatto nella sala d'attesa per gli ospiti, quando la sposa e lo sposo si stanno cambiando o durante i momenti di intrattenimento.

### Primo piano del viso della sposa durante il discorso di ringraziamento

Il punto culminante dell'evento è il discorso di ringraziamento degli sposi e la consegna dei fiori. Le toccanti parole di riconoscenza da parte degli

sposi e le lacrime di gioia dei genitori sono scene che non possono mancare.

Iniziate con un primo piano del viso della sposa usando lo zoom. Quando le lacrime cominciano a scendere sul suo viso, continuate a riprendere per un altro pò. Dopodiché, lentamente riducete l'ingrandimento fino al grandangolo, per inquadrare i genitori commossi dal discorso.

### Funzione avanzata con due camcorder

#### ■ <Camcorder 1>

Primo piano costante degli sposi

#### ■ <Camcorder 2>

Registrazione contemporanea dei messaggi di congratulazioni degli amici



Se è necessario il montaggio video, utilizzate due camcorder in modo tale da creare un video con diverse scene. È possibile chiedere in prestito una camcorder a un amico.

Sistamate la camcorder che vi è stata prestata su un treppiede per concentrarvi sui primi piani della sposa e dello sposo. In questo modo è possibile spostare l'altra camcorder per registrare altre scene, consentendo la creazione di un video interessante con scene di vario tipo grazie all'editing e alla composizione.

Anche se al giorno d'oggi quasi tutti possiedono una videocamera digitale, qualora non siate in grado di trovare una videocamera aggiuntiva, potrete inserire dei fermi immagine in vari punti del video per ottenere un effetto più vario. Provateci!

## Viaggi

Catturate i momenti più belli di tutti i vostri viaggi, sia all'estero che non!



### Munirsi dell'attrezzatura necessaria

Ciò che è necessario portare con sé in un viaggio, dipende dallo scopo del viaggio e dalla destinazione.

Soprattutto nel caso dei viaggi all'estero, è necessario pensare a ciò che è necessario a seconda delle condizioni del luogo.

Ecco alcuni suggerimenti in merito.

#### ■ Camcorder

Pensate a quante ore di riprese effettuerete generalmente in un giorno. Assicuratevi di preparare una quantità di supporti sufficienti, soprattutto per i lunghi viaggi all'estero.

Se state registrando su schede SD, munitevi di un numero sufficiente di schede, comprese alcune per il backup.

#### ■ Pacco batteria

Si consiglia di preparare il pacco batteria per un tempo di registrazione due volte superiore a quello previsto in un giorno. Ad esempio, se pensate di registrare per 2 ore al giorno, preparate un pacco batteria pronto per 4 ore (tempo di registrazione effettivo).

Per le gite di un giorno, potete preparare una batteria di bassa capacità ma nei viaggi lunghi è opportuno portare alcune batterie ad alta capacità.

#### ■ Adattatore CA

L'adattatore CA di JVC supporta tensioni da 100 V a 240 V e può pertanto essere utilizzato ovunque nel mondo.

Portate con voi l'adattatore se il vostro viaggio durerà a lungo. Ricaricate la batteria durante la notte, così che sia completamente carica il giorno successivo.

#### ■ Adattatore per la spina di alimentazione



La forma della spina di alimentazione varia a seconda dei paesi. Assicuratevi di controllare in anticipo la forma della spina di alimentazione e portate l'adattatore appropriato.

"Carica del pacco batteria all'estero" ( pag.16)

### ■ Caricabatteria



È impossibile registrare quando l'adattatore CA è collegato alla camcorder per caricare la batteria.

È possibile acquistare un'ulteriore caricabatteria per caricare i pacchi batteria se pensate di usare la camcorder per registrare di notte. È inoltre possibile caricare più pacchi batteria utilizzando sia il caricabatteria che la camcorder contemporaneamente.

### ■ Treppiede



Il treppiede è uno strumento fondamentale per riprendere immagini fisse. Scegliete un treppiede adeguato in base allo scopo e allo stile del viaggio; ad esempio uno compatto da usare su un tavolo o uno con 1 m almeno di altezza.

### Registrazione dei momenti emozionanti prima della partenza

Un video di viaggio che inizia quando vi trovate già a destinazione potrebbe risultare un po' sbrigativo.

Registrate anche i preparativi alla partenza se si tratta di un viaggio in famiglia o il momento in cui ci si ritrova al punto di incontro se state viaggiando con gli amici.

Per i viaggi all'estero, riprendere i cartelli e le scritte all'aeroporto indicanti il vostro volo: potrebbero tornare utili in un secondo momento.



### Uso della panoramica nei luoghi di interesse

Sicuramente vorrete riprendere i luoghi turistici caratterizzati da panorami bellissimi o siti storici.

Per catturare una scena in tutta la sua magnificenza un unico fotogramma non è sufficiente: provate la tecnica della panoramica.

Fate riferimento a "Suggerimenti per la ripresa" in questo sito web per sapere come utilizzare in modo efficace la panoramica.

Inoltre, potete riprendere i cartelli o monumenti che spesso si trovano nei luoghi turistici.



### Scene di divertimento

Se si riprendono solo i paesaggi o i siti storici, il video potrebbe risultare monotono.

Descrivete i vostri sentimenti mentre registrate le immagini mozzafiato di un'attrazione, così che la scena sia più interessante da vedere in un secondo momento.

## Parco dei divertimenti

Fate più scatti dei volti sorridenti di tutti i membri della famiglia!



## Riprendere soggetti in movimento



Gli scenari in cui il corpo si muove, sono adatti per la registrazione video. Ciò include situazioni in cui le espressioni del volto cambiano rapidamente o si sentono esclamazioni di sorpresa e felicità.

\* Alcuni parchi divertimenti non consentono ai passeggeri di effettuare registrazioni. Informatevi prima.

[Esempi]

Giostra, go kart, tazze da caffè, ecc.

## Chiamare il soggetto per sollecitare una risposta



Se non si riprendono persone che ridono o che salutano con la mano, non solo i video saranno più monotoni quando li si guarderà ma non si sfrutteranno neppure le funzioni di registrazione audio della stessa camcorder.

Quando registrate, cercate di provocare delle reazioni salutandovi energicamente o gridando "È divertente?" o frasi simili.

## Funzione avanzata con compensazione del controllo luce

È utile impiegare la compensazione del controllo luce quando il viso del soggetto è in controluce o quando l'espressione non è chiaramente visibile. Aumentate la luminosità dell'intera immagine impostando "COMP. CONTROLUCE" se il viso è troppo buio. Anche le espressioni di volti all'ombra possono essere luminose e nitide.

"Dettagli di impostazione" (☰ pag.25)

### ■ <Senza compensazione del controllo luce>









### ■ <Con compensazione del controllo luce>



## Verifica degli accessori

Se uno qualsiasi degli accessori manca o è danneggiato, consultare il proprio rivenditore JVC o il centro assistenza JVC più vicino.

Illustrazione	Descrizione
	<p>Adattatore CA AP-V30E</p> <ul style="list-style-type: none"> <li>• Si collega alla presente unità per caricare il pacco batteria. Si può anche utilizzare quando si registrano o riproducono video in ambienti chiusi.</li> </ul>
	<p>Pacco batteria BN-VG107E</p> <ul style="list-style-type: none"> <li>• Si inserisce nella unità per permettere l'alimentazione.</li> </ul>
	<p>Cavo AV</p> <ul style="list-style-type: none"> <li>• Collega l'unità al televisore per riprodurre le immagini registrate alla TV.</li> </ul>
	<p>Cavo USB (Tipo A - Mini tipo B)</p> <ul style="list-style-type: none"> <li>• Collega l'unità al PC.</li> </ul>
	<p>CD-ROM</p> <ul style="list-style-type: none"> <li>• Per installare il software in dotazione "Everio MediaBrowser" sul PC.</li> </ul>
	<p>Guida di base per l'utente</p> <ul style="list-style-type: none"> <li>• Leggere attentamente e conservare in un luogo sicuro e di facile accesso in caso di necessità.</li> </ul>

**NOTA:**

Le schede SD sono vendute separatamente.

"Tipi di schede SD utilizzabili" (☞ pag.13)

Quando si utilizza l'adattatore CA all'estero, munirsi di uno dei convertitori in commercio per il paese o la regione in cui ci si reca.

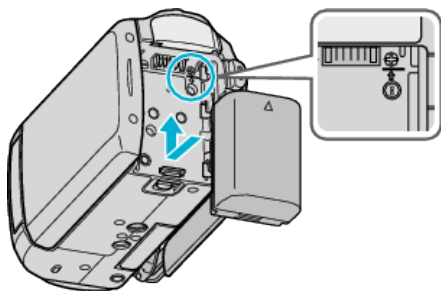
"Carica del pacco batteria all'estero" (☞ pag.16)

## Carica del pacco batteria

Caricare il pacco batteria immediatamente dopo l'acquisto e quando l'autonomia rimanente della batteria è ridotta.

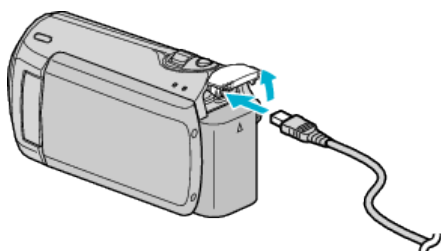
Al momento dell'acquisto il pacco batteria non è carico.

**1** Inserire il pacco batteria.

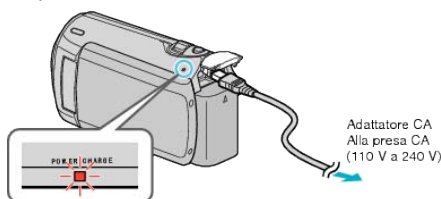


- Allineare la parte superiore della batteria con l'unità e farla scorrere fino a quando la batteria non scatta nel proprio alloggiamento.

**2** Collegare l'adattatore CA al terminale CC.



**3** Collegare alla presa di corrente.



- La spia di carica inizia a lampeggiare quando la carica è in corso. Si spegne quando la carica è terminata.

AVVERTENZA:

Assicurarsi di utilizzare pacchi batteria JVC.

- Se si utilizzano altri pacchi batteria diversi da quelli JVC, non se ne possono garantire né la sicurezza né le prestazioni.
- Tempo di carica: Circa 1 h 50 m (utilizzando il pacco batteria in dotazione)

Il tempo di ricarica si riferisce all'uso della videocamera a una temperatura di 25 °C.

Se il pacco batteria viene caricato al di fuori dell'intervallo di temperatura ambiente di 10 °C - 35 °C, la carica potrebbe richiedere più tempo oppure potrebbe non avviarsi. Il tempo di registrazione e di riproduzione può anche ridursi in presenza di alcune condizioni d'uso, come a basse temperature.

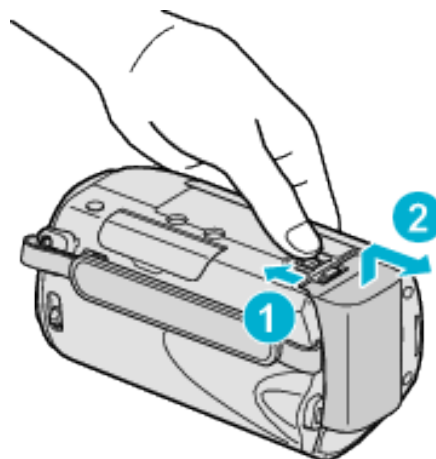
Batterie ricaricabili :

- Quando si usa la batteria in un ambiente a basse temperature (10 °C o inferiori), il tempo di utilizzo può essere ridotto o potrebbe non funzionare correttamente. Quando si usa l'unità all'esterno durante l'inverno, scaldare la batteria mettendola in tasca prima di inserirla. (Non tenere a contatto diretto con un pacco caldo.)
- Non esporre la batteria a calore eccessivo, come la luce diretta del sole o al fuoco.
- Dopo aver rimosso la batteria, conservarla in un luogo asciutto tra 15 °C e 25 °C.
- Se il pacco batteria non viene utilizzato per un periodo di tempo prolungato, scaricare completamente la batteria ed estrarla dalla unità per evitarne il deterioramento.

NOTA:

- È possibile collegare l'unità all'adattatore CA per registrare per molte ore in ambienti interni. (La carica della batteria inizia quando il monitor LCD è chiuso.)

## Estrarre il pacco batteria



Far scorrere la levetta di rilascio della batteria per estrarla dalla unità.

## Tempo approssimativo di carica della batteria

Pacco batteria	Tempo di carica
<b>BN-VG107E</b> (In dotazione)	1 h 50 m
<b>BN-VG114E</b>	2 h 30 m
<b>BN-VG121E</b>	3 h 30 m

- Quando si raggiunge la fine della vita utile della batteria, il tempo di registrazione diminuisce anche se il pacco batteria è completamente carico. (Sostituire il pacco batteria con uno nuovo.)

\* Il tempo di ricarica si riferisce all'uso della videocamera a una temperatura di 25 °C.

Se il pacco batteria viene caricato al di fuori dell'intervallo di temperatura ambiente di 10 °C - 35 °C, la carica potrebbe richiedere più tempo oppure potrebbe non avviarsi. Il tempo di registrazione e di riproduzione può anche ridursi in presenza di alcune condizioni d'uso, come a basse temperature.

"Tempo di registrazione approssimativa (utilizzando la batteria)" (pag.17)

## Regolazione dell'impugnatura



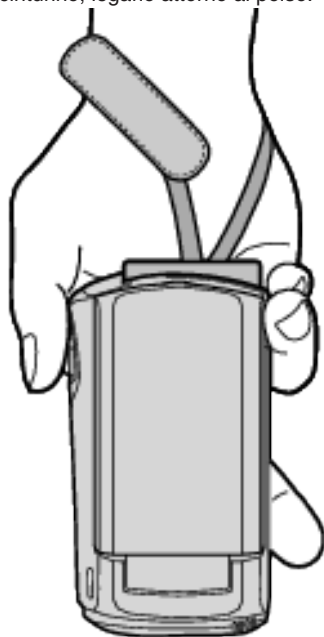
- ① Slacciare la cinghia dell'impugnatura.
- ② Regolare la lunghezza della cinghia.
- ③ Allacciare la cinghia dell'impugnatura.

### AVVERTENZA:

- Assicurarsi di allacciare correttamente la cinghia dell'impugnatura. Se la cinghia è lenta, l'unità potrebbe cadere e causare ferite o danni.

## Uso del cinturino

Quando si utilizza il cinturino, legarlo attorno al polso.

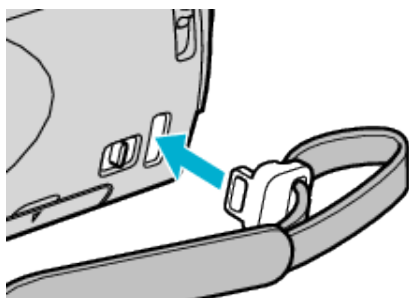


## Rimozione del cinturino



- Mentre si preme ①, tirare ② e sfilare il cinturino.

## Montaggio del cinturino



Premere con decisione fino a che non scatta in posizione.

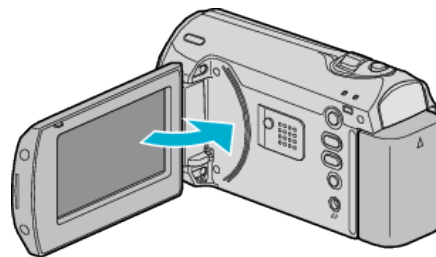
## Inserimento di una scheda SD

Inserire una delle schede SD in commercio prima di effettuare la registrazione.

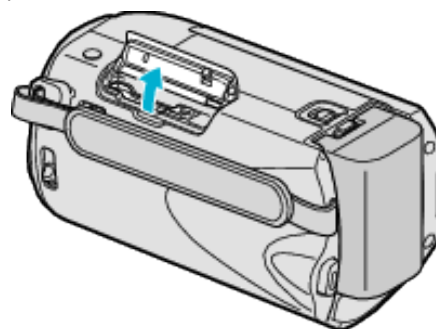
"Tipi di schede SD utilizzabili" (☞ pag.13)

"Tempo di registrazione video approssimativo" (☞ pag.31)

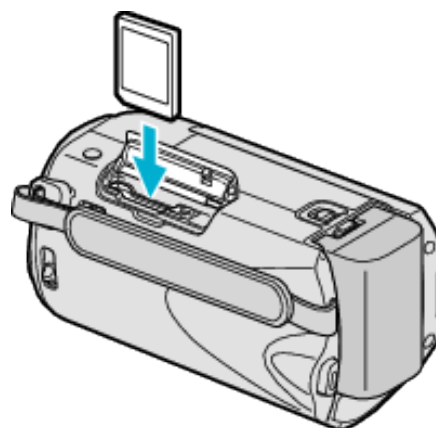
- 1 Chiudere il monitor LCD.



- 2 Aprire il coperchio dello slot.



- 3 Inserire una scheda SD.



- Inserirla con l'etichetta rivolta verso l'esterno.

### Avvertenza

- Assicurarsi di non inserire la scheda nel verso sbagliato. Ciò potrebbe causare danni alla unità e alla scheda.
- Spegnerne l'unità prima di inserire o rimuovere una scheda.
- Verificare di aver inserito una scheda SD. Non è possibile effettuare la registrazione senza aver inserito una scheda SD.
- Non toccare l'area dei contatti in metallo quando si inserisce la scheda SD.

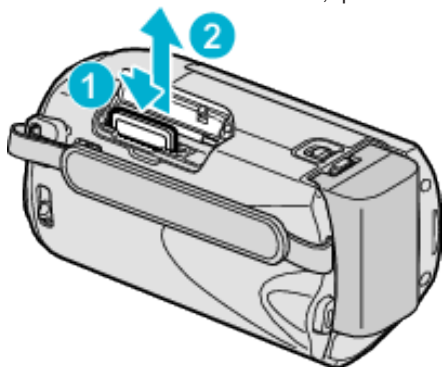
### NOTA:

- Per usare schede già utilizzate precedentemente su altri dispositivi, è necessario formattarle (inizializzarle) utilizzando "FORMATTA SCHEDA SD".

"FORMATTA SCHEDA SD" (☞ pag.62)

### Rimozione della scheda

Premere la scheda SD verso l'interno una volta, quindi estrarla.



### Tipi di schede SD utilizzabili

Le seguenti schede SD possono essere utilizzate su questa l'unità. Le operazioni sono confermate con le schede SD dei seguenti produttori.

- Panasonic
- TOSHIBA
- SanDisk
- ATP

### Scheda SDHC



- Utilizzare una scheda SDHC compatibile classe 4 o superiore (da 4 GB a 32 GB).

#### NOTA:

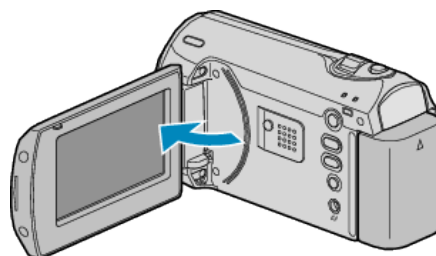
- Se si utilizzano schede diverse da quelle specificate sopra si potrebbero verificare difetti di registrazione o perdite di dati.
- La Classe 4 e la 6 garantiscono una velocità minima di trasferimento rispettivamente di 4 MB/s e 6 MB/s durante la lettura o la scrittura dei dati.

### Impostazione orologio

Quando si accende l'unità per la prima volta dopo l'acquisto, compare la schermata "IMPOSTA DATA/ORAI"; ciò accade anche quando l'unità non è stata utilizzata per lungo tempo o quando non è stato ancora impostato l'orologio.

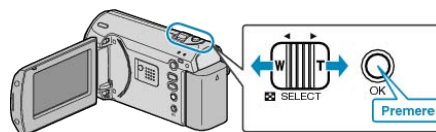
Impostare l'orologio prima della registrazione.

1 Aprire il monitor LCD.



- L'unità si accende.
- Quando si chiude il monitor LCD, l'unità si spegne.

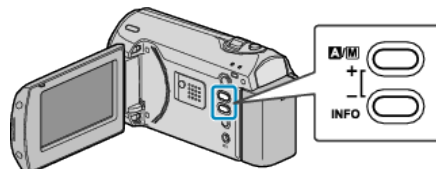
2 Selezionare "SI" con la levetta ZOOM/SELECT e premere OK.



3 Impostare data e ora.



- Utilizzare il pulsante +/- per regolare, nell'ordine, anno, mese, giorno, ora e minuti.  
+: Aumenta il valore.  
-: Diminuisce il valore.



- Utilizzare la levetta ZOOM/SELECT per spostare il cursore.
- Dopo aver impostato la data e l'ora, premere OK.

## Preparazione

4 Selezionare la regione di residenza con il pulsante +/- e premere OK.



- Vengono visualizzati il nome della città e il fuso orario.
- Premere OK dopo che il colore della regione selezionata è cambiato.

### NOTA:

- L'orologio può essere reimpostato successivamente.
- "Reimpostazione dell'orologio" (☰ pag.14)
- Quando si utilizza l'unità all'estero, è possibile impostarla sull'ora locale per la registrazione.

"Impostazione dell'orologio sull'ora locale durante un viaggio" (☰ pag.16)

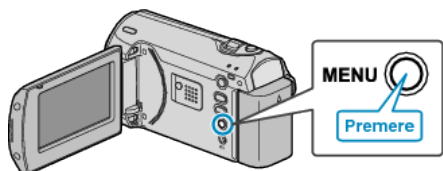
- È possibile attivare e disattivare la visualizzazione dell'orologio durante la modalità di riproduzione.

"INDICAZ. SU SCHERMO" (☰ pag.54)

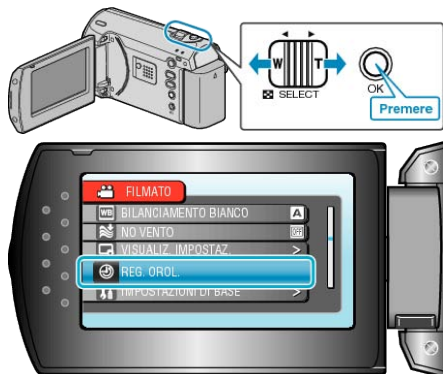
## Reimpostazione dell'orologio

Impostare l'orologio con "REG. OROL." dal menu.

1 Premere MENU per visualizzare il menu.



2 Selezionare "REG. OROL." con la levetta ZOOM/SELECT e premere OK.



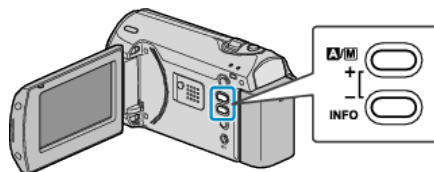
3 Selezionare "IMPOSTAZ. OROLOGIO" e premere OK.



4 Impostare data e ora.



- Utilizzare il pulsante +/- per regolare, nell'ordine, anno, mese, giorno, ora e minuti.
- +: Aumenta il valore.
- -: Diminuisce il valore.



- Utilizzare la levetta ZOOM/SELECT per spostare il cursore.
- Dopo aver impostato la data e l'ora, premere OK.

5 Selezionare la regione di residenza con il pulsante +/- e premere OK.

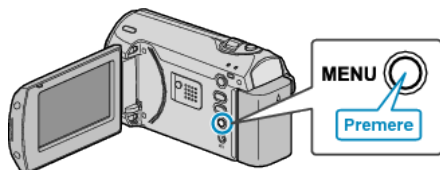


- Vengono visualizzati il nome della città e il fuso orario.
- Premere OK dopo che il colore della regione selezionata è cambiato.

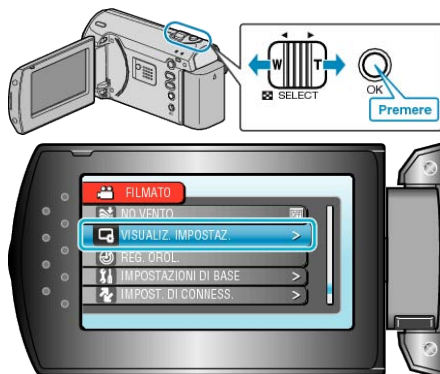
## Modifica della lingua di visualizzazione

È possibile cambiare la lingua sul display.

1 Premere MENU per visualizzare il menu.



2 Selezionare "VISUALIZ. IMPOSTAZ." con la levetta ZOOM/SELECT e premere OK.



3 Selezionare "LANGUAGE" e premere OK.



4 Selezionare la lingua desiderata e premere OK.

## Afferrare l'unità

Quando si utilizza l'unità, tenere i gomiti vicino ai fianchi per evitare il tremolio della videocamera.



AVVERTENZA:\_\_\_\_\_

- Fare attenzione a non far cadere l'unità durante il trasporto.
- I proprietari devono prestare particolare attenzione quando l'unità viene utilizzata da bambini.

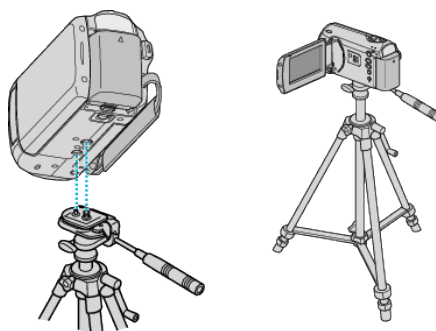
NOTA:\_\_\_\_\_

- Se il tremolio della videocamera è eccessivo, utilizzare lo stabilizzatore di immagine digitale.

"DIS" (☞ pag.50)

## Montaggio del treppiede

Questa unità può essere montata su un treppiede. Questa soluzione è utile per evitare il tremolio della videocamera e per registrare dalla stessa posizione.



- Per evitare di far cadere l'unità, controllare accuratamente i fori per le viti di montaggio del treppiede e i fori di posizionamento sulla unità prima del montaggio e serrare le viti finché non sono fissate saldamente.

AVVERTENZA:\_\_\_\_\_

- Per evitare infortuni o danni in caso di caduta della unità, leggere il manuale delle istruzioni del treppiede che si desidera utilizzare e assicurarsi che sia ben fissato.

NOTA:\_\_\_\_\_

- Si consiglia di utilizzare il treppiede durante la registrazione in condizioni soggette a possibili tremolii della videocamera (come in luoghi bui o quando si usa lo zoom alla massima estensione).
- Impostare "DIS" su "OFF" quando si usa un treppiede per la registrazione.

"DIS" (☞ pag.50)

## Uso della presente unità all'estero

La forma della presa di corrente varia a seconda dei paesi e delle regioni. Per caricare il pacco batteria, è necessario disporre di un convertitore che corrisponda alla forma della presa.

"Carica del pacco batteria all'estero" (☞ pag.16)

Impostare la data e ora locali selezionando la destinazione del viaggio in "IMPOST. AREA" all'interno di "REG. OROL."

"Impostazione dell'orologio sull'ora locale durante un viaggio" (☞ pag.16)

Quando "ON" viene selezionato in "IMPOSTARE PER ORA LEGALE" all'interno di "REG. OROL.", l'orario viene impostato un'ora avanti.

"Impostazione dell'ora legale" (☞ pag.17)

## Carica del pacco batteria all'estero

La forma della presa di corrente varia a seconda dei paesi e delle regioni. Per caricare il pacco batteria, è necessario disporre di un convertitore che corrisponda alla forma della presa.

A	B	BF	C	O

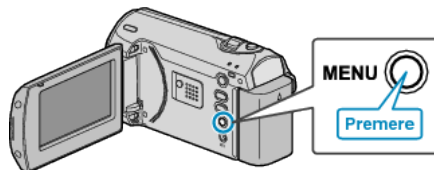
North America	Europe	Oceania	Tyuuukintou
United States A	Iceland C	Australia O	Israel C
Canada A	Ireland C	Guam A	Iran C
Mexico A	United Kingdom B,BF	Tahiti C	Kuwait B,C
	Italy C	Tonga O	Jordan B,BF
	Austria C	New Zealand O	
	Netherlands C	Fiji O	
	Canary Islands C		
	Greece C		
	Switzerland C	Argentina B,F,C,O	Guinea C
	Sri Lanka B,C,BF	Colombia A	Kenya B,C
	Thailand A,B,F,C	Sweden A	Zambia B,BF
	South Korea A,C	Spain A,C	Tanzania B,BF
	China A,B,BF,C,O	Denmark C	Chile B,C
	Nepal C	Germany C	Haiti A
	Pakistan B,C	Norway A	Panama A
	Bangladesh C	Hungary C	Bahamas A
	Philippines A,B,F,C	Finland C	Puerto Rico A
	Vietnam A,C	France C	Brazil A,C
	Hong Kong Special B,BF	Belgium C	Venezuela A
	Administrative Region	Poland B,C	Paru A,C
	Macau Special B,C	Portugal B,C	
	Administrative Region	Romania C	
	Malaysia B,BF,C		

## Impostazione dell'orologio sull'ora locale durante un viaggio

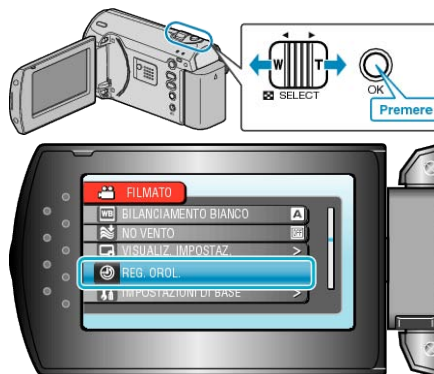
Impostare la data e ora locali selezionando la destinazione del viaggio in "IMPOST. AREA" all'interno di "REG. OROL."

Ripristinare le impostazioni regionali una volta tornati dal viaggio.

1 Premere MENU per visualizzare il menu.



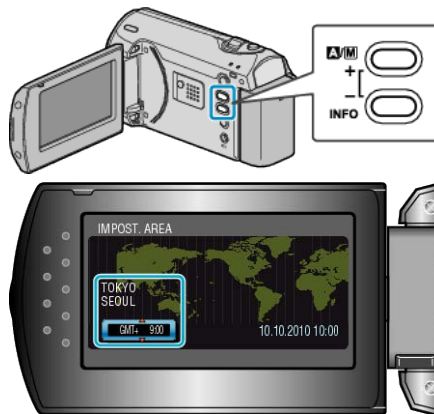
2 Selezionare "REG. OROL." con la levetta ZOOM/SELECT e premere OK.



3 Selezionare "IMPOST. AREA" e premere OK.



4 Selezionare la regione di residenza con il pulsante +/- e premere OK.



• Vengono visualizzati il nome della città e il fuso orario.

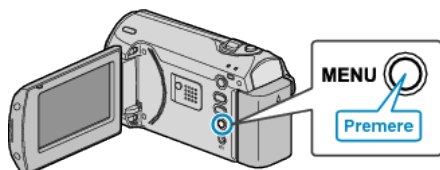
### NOTA:

- Impostando "IMPOST. AREA" si cambia l'ora dell'orologio in modo che tenga conto del fuso orario. Una volta tornati nel proprio paese, selezionare nuovamente la regione impostata inizialmente per ripristinare le impostazioni originali dell'orologio.

## Impostazione dell'ora legale

Quando "ON" viene selezionato in "IMPOSTARE PER ORA LEGALE" all'interno di "REG. OROL.", l'orario viene impostato un'ora avanti.

1 Premere MENU per visualizzare il menu.



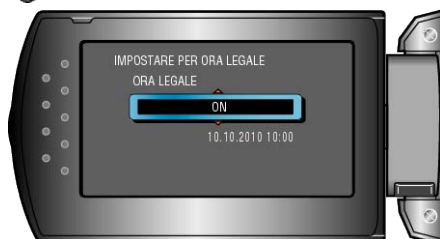
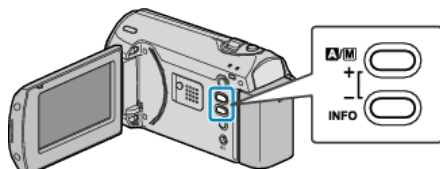
2 Selezionare "REG. OROL." con la levetta ZOOM/SELECT e premere OK.



3 Selezionare "IMPOSTARE PER ORA LEGALE" e premere OK.



4 Impostare l'ora legale con il pulsante +/- e premere OK.



### NOTA:

- Cos'è l'ora legale?  
L'ora legale è il sistema per impostare l'orologio 1 ora avanti per un determinato periodo di tempo durante l'estate. Si usa principalmente nei paesi occidentali.
- Ripristinare le impostazioni dell'ora legale una volta tornati dal viaggio.

## Accessori opzionali

È possibile registrare più a lungo utilizzando il pacco batteria in opzione.

Nome prodotto	Descrizione
Pacco batteria <ul style="list-style-type: none"> <li>• BN-VG107E</li> <li>• BN-VG114E</li> <li>• BN-VG121E</li> </ul>	<ul style="list-style-type: none"> <li>• Offre un tempo di registrazione più lungo rispetto al pacco batteria fornito con questa unità. Può anche essere utilizzato come pacco batteria di ricambio.</li> </ul>
Caricabatteria <ul style="list-style-type: none"> <li>• AA-VG1</li> </ul>	<ul style="list-style-type: none"> <li>• Permette di caricare il pacco batteria senza utilizzare l'unità.</li> </ul>

### NOTA:

- Per maggiori informazioni, consultare il catalogo.
- Il BN-VG107E è il pacco batteria fornito con questa unità.
- La copia dei file tramite il collegamento della presente unità a un masterizzatore DVD non è supportata.

### Tempo di registrazione approssimativa (utilizzando la batteria)

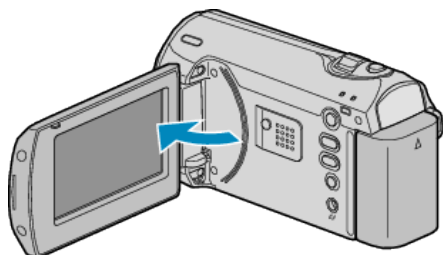
Pacco batteria	Tempo di registrazione effettiva	Tempo di registrazione continua
<b>BN-VG107E</b> (In dotazione)	50 m	1 h 30 m
<b>BN-VG114E</b>	1 h 40 m	3 h 5 m
<b>BN-VG121E</b>	2 h 35 m	4 h 40 m

- I valori suddetti sono validi quando "RETROILLUM. MONITOR" è impostato su "STANDARD".
- Il tempo di registrazione effettivo può essere inferiore se si utilizza lo zoom o se si interrompe ripetutamente la registrazione. (Si consiglia di preparare i pacchi batteria per un tempo di registrazione tre volte superiore a quello previsto.)
- Quando si raggiunge la fine della vita utile della batteria, il tempo di registrazione diminuisce anche se il pacco batteria è completamente carico. (Sostituire il pacco batteria con uno nuovo.)

## Ripresa video in modalità automatica

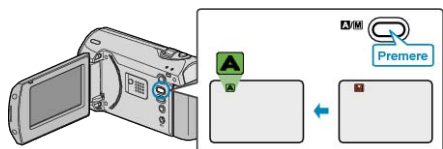
È possibile registrare senza doversi preoccupare dei dettagli di impostazione, utilizzando la modalità automatica.

1 Aprire il monitor LCD.



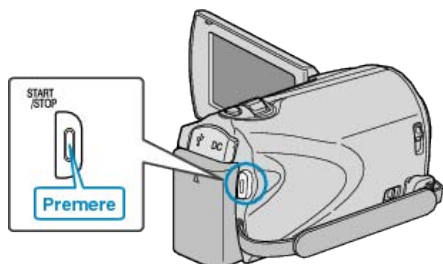
- L'unità si accende.
- Aprire il coperchio della lente se è chiuso.

2 Verificare che la modalità di registrazione sia Automatica.



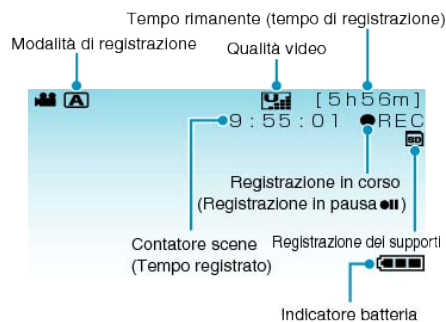
- Se la modalità è Manuale, premere il pulsante **A/M**. La modalità passa da automatica a manuale a ogni pressione.

3 Iniziare la registrazione.



- Premere di nuovo per interrompere.

## Indicazioni durante la registrazione video



Icona visualizzata	Descrizione
<b>Modalità di registrazione</b>	Premere il pulsante <b>A/M</b> per cambiare la modalità di registrazione da <b>A</b> (Automatica) a <b>M</b> (Manuale).
<b>Qualità video</b>	Visualizza l'icona delle impostazioni di "QUALITÀ VIDEO" selezionate nel menu della registrazione. "QUALITÀ VIDEO" (☞ pag.49)
<b>Tempo rimanente (Tempo di registrazione)</b>	Visualizza il tempo rimanente della registrazione video.
<b>Registrazione in corso</b>	Appare quando la registrazione video è in corso.
<b>Registrazione in pausa</b>	Appare quando la registrazione video è messa in pausa.
<b>Contatore scene (Tempo registrato)</b>	Visualizza il tempo trascorso del video che si sta registrando.
<b>Registrazione dei supporti</b>	Visualizza l'icona dei supporti su cui vengono registrati i video.
<b>Indicatore batteria</b>	Visualizza l'autonomia approssimativa rimanente della batteria. I dettagli dell'autonomia della batteria possono essere visualizzati premendo il pulsante INFO. "Tempo di registrazione/Autonomia batteria rimanente" (☞ pag.31)

### Impostazioni utili per la registrazione

- Per il formato di registrazione si può passare da 16:9 a 4:3. "SELEZIONA FORMATO" (☞ pag.51)
- Quando "RIAVVIO RAPIDO" è impostato su "ON", l'unità si accende immediatamente se si apre il monitor LCD entro 5 minuti dallo spegnimento mediante chiusura del monitor.
- "RIAVVIO RAPIDO" (☞ pag.59)
- Quando "SPEGNIMENTO AUTOM." è impostato su "ON", l'unità si spegne automaticamente per risparmiare energia se non utilizzata per 5 minuti. (Solo quando si utilizza il pacco batteria)
- "SPEGNIMENTO AUTOM." (☞ pag.58)

#### AVVERTENZA:

- Non esporre la lente alla luce diretta del sole.
- Non utilizzare l'unità in caso di pioggia, neve o in luoghi molto umidi come il bagno.
- Non utilizzare l'unità in luoghi esposti a umidità o polvere eccessiva, e in ambienti esposti a vapore o fuliggine.
- La spia di accesso si accende quando è in corso la registrazione video. Non rimuovere il pacco batteria, l'adattatore CA o la scheda SD quando la spia è illuminata.
- Effettuare una copia di backup dei dati importanti registrati. Si consiglia di copiare i dati importanti registrati su un DVD o un altro supporto di registrazione per archivarli. JVC non si assume alcuna responsabilità per eventuali perdite di dati.

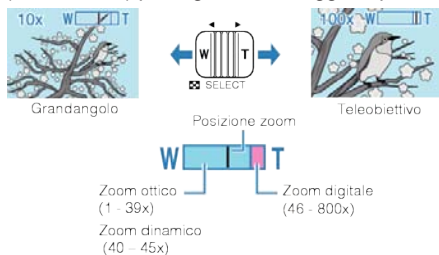
#### NOTA:

- Prima di registrare una scena importante, si consiglia di eseguire una registrazione di prova.
- Controllare il tempo di registrazione rimanente sul supporto prima di iniziare le riprese. Se non vi è spazio a sufficienza, spostare (copiare) i dati su un PC o un disco.
- Non dimenticare di fare delle copie dopo la registrazione!
- La registrazione si arresta automaticamente non potendo durare più di 12 ore consecutive come indicato nelle caratteristiche tecniche. (Riprendere la registrazione potrebbe richiedere un pò di tempo.)
- Per lunghe registrazioni, il file viene suddiviso in due o più file se la dimensione supera i 4 GB.
- È possibile collegare l'unità all'adattatore CA per registrare per molte ore in ambienti interni.

### Zoom

È possibile regolare l'angolo di visualizzazione utilizzando lo zoom.

- Premere W (grandangolo) per riprendere con un angolo di visualizzazione più ampio.
- Premere T (teleobiettivo) per ingrandire il soggetto per la ripresa.



#### NOTA:

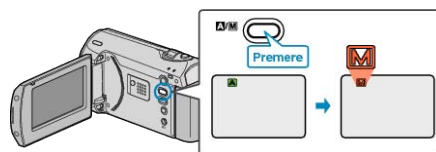
- È possibile espandere l'area di zoom senza ridurre la qualità dell'immagine, utilizzando lo zoom dinamico.
- Quando si utilizza lo zoom digitale, l'immagine diventa sgranata perché ingrandita digitalmente.
- È possibile cambiare il rapporto di ingrandimento.

"ZOOM" (☞ pag.49)

### Registrazione manuale

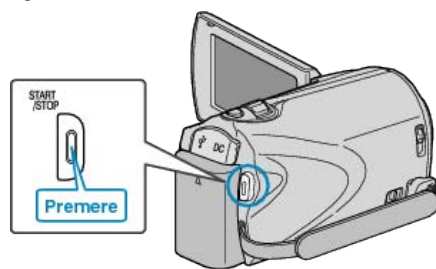
È possibile regolare impostazioni quali la luminosità e la velocità dell'otturatore utilizzando la modalità manuale.

- 1 Selezionare la modalità di registrazione manuale.



- La modalità passa da automatica a manuale a ogni pressione.

- 2 Iniziare la registrazione.



- Premere di nuovo per interrompere.

#### NOTA:

- Le impostazioni manuali vengono visualizzate solo in modalità manuale.

### Menu registrazione manuale

È possibile impostare le seguenti voci.

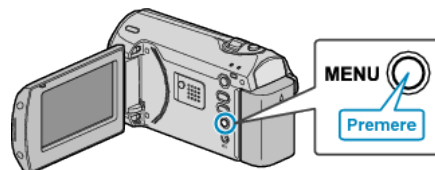
Nome	Descrizione
SELEZIONE SCENA	<ul style="list-style-type: none"> <li>• È possibile effettuare facilmente registrazioni che si adattano alle condizioni di ripresa.</li> </ul> <p>"Selezione scena" (☞ pag.20)</p>
FOCUS	<ul style="list-style-type: none"> <li>• Utilizzare la messa a fuoco manuale se il soggetto non viene messo a fuoco automaticamente.</li> </ul> <p>"Regolazione manuale della messa a fuoco" (☞ pag.21)</p>
REGOLA LUMINOSITÀ	<ul style="list-style-type: none"> <li>• È possibile regolare la luminosità complessiva dello schermo.</li> <li>• Utilizzare questa funzione quando si registra in un luogo buio o luminoso.</li> </ul> <p>"Regolazione della luminosità" (☞ pag.22)</p>
VELOCITÀ OTTURATORE	<ul style="list-style-type: none"> <li>• È possibile regolare la velocità dell'otturatore.</li> <li>• Utilizzare questa funzione quando si riprende un soggetto in rapido movimento o per accentuarne il movimento.</li> </ul> <p>"Impostazione della velocità dell'otturatore" (☞ pag.23)</p>
BILANCIAMENTO BIANCO	<ul style="list-style-type: none"> <li>• È possibile regolare il colore complessivo dello schermo.</li> <li>• Utilizzare questa funzione quando il colore dello schermo è differente da quello reale.</li> </ul> <p>"Impostazione del bilanciamento del bianco" (☞ pag.24)</p>
COMP. CONTROLUCE	<ul style="list-style-type: none"> <li>• Corregge l'immagine quando il soggetto appare buio a causa della retroilluminazione.</li> <li>• Utilizzare questa funzione quando si riprende in controluce.</li> </ul>

	"Impostazione della compensazione del controluce" (☞ pag.25)
AREA DI FOTOMETRIA	<ul style="list-style-type: none"> <li>È possibile impostare la luminosità di una determinata area come predefinita.</li> </ul> "Impostazione dell'area di misurazione" (☞ pag.26)
TELE MACRO	<ul style="list-style-type: none"> <li>Utilizzare questa funzione per scattare primi piani (macro) del soggetto.</li> </ul> "Scatti ravvicinati" (☞ pag.26)

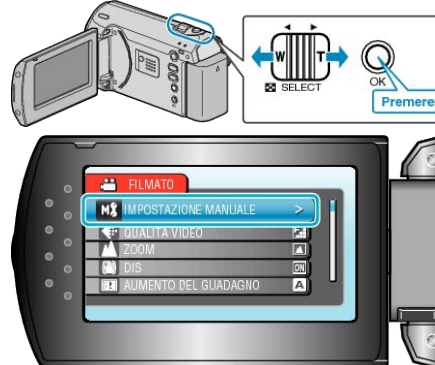
## Selezione scena

È possibile registrare le scene più comuni con le impostazioni più idonee.

1 Premere MENU per visualizzare il menu.



2 Selezionare "IMPOSTAZIONE MANUALE" con la levetta ZOOM/SELECT e premere OK.



3 Selezionare "SELEZIONE SCENA" e premere OK.

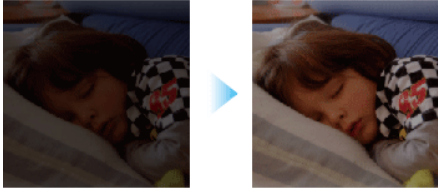


4 Selezionare la scena e premere OK.



• Dopo aver impostato, premere MENU.

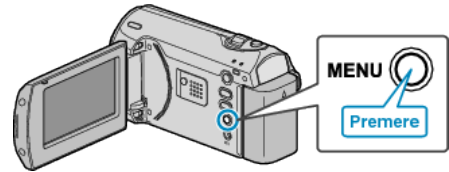
\* L'immagine è solo un'impressione.

Impostazione	Effetto
NOTTE	<p>Aumenta la luminosità della scena automaticamente quando l'ambiente circostante è buio. Per evitare il tremolio della videocamera, utilizzare un treppiede.</p> <p><b>OFF</b> <b>ON</b></p> 
CREPUSCOLO	<p>Cattura scene notturne in modo naturale.</p> <p><b>OFF</b> <b>ON</b></p> 
RITRATTO	<p>Scurisce lo sfondo per far risaltare i soggetti nell'immagine.</p> <p><b>OFF</b> <b>ON</b></p> 
SPORT	<p>Cattura soggetti in rapido movimento in ogni singolo fotogramma.</p> <p><b>OFF</b> <b>ON</b></p> 
NEVE	<p>Evita che il soggetto sia troppo buio quando si registra sulla neve o in una giornata di sole.</p> <p><b>OFF</b> <b>ON</b></p> 
FARETTO	<p>Evita che la persona risulti troppo luminosa sotto la luce.</p> <p><b>OFF</b> <b>ON</b></p> 

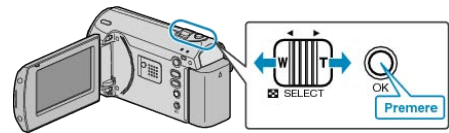
### Regolazione manuale della messa a fuoco

Regolarla quando la messa a fuoco in "AUTO" non è nitida o quando si desidera la messa a fuoco manuale.

1 Premere MENU per visualizzare il menu.



2 Selezionare "IMPOSTAZIONE MANUALE" con la levetta ZOOM/SELECT e premere OK.



3 Selezionare "FOCUS" e premere OK.



4 Selezionare "MANUALE" e premere OK.



5 Regolare la messa a fuoco con il pulsante +/-.



- Premere + per mettere a fuoco un soggetto distante.
- Premere - per mettere a fuoco un soggetto vicino.

6 Premere OK per confermare.



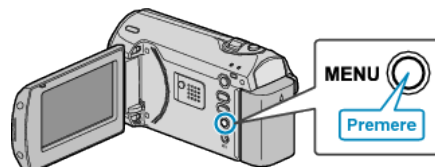
### NOTA:

- Un soggetto messo a fuoco con il teleobiettivo (T) resta a fuoco quando si riduce lo zoom con il grandangolo (W).

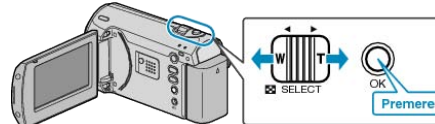
## Regolazione della luminosità

È possibile regolare la luminosità secondo il livello preferito.

1 Premere MENU per visualizzare il menu.



2 Selezionare "IMPOSTAZIONE MANUALE" con la levetta ZOOM/SELECT e premere OK.



3 Selezionare "REGOLA LUMINOSITÀ" e premere OK.



4 Selezionare "MANUALE" e premere OK.



5 Selezionare il valore della luminosità con il pulsante +/-.



- Intervallo di compensazione durante la registrazione video: da -6 a +6
- Premere + per aumentare la luminosità.
- Premere - per diminuire la luminosità.

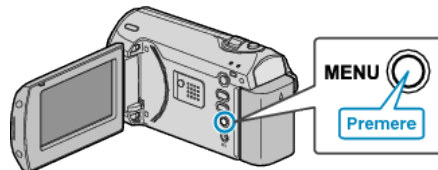
6 Premere OK per confermare.



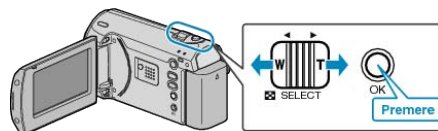
### Impostazione della velocità dell'otturatore

È possibile impostare la velocità dell'otturatore per adattarla al tipo di soggetto.

1 Premere MENU per visualizzare il menu.



2 Selezionare "IMPOSTAZIONE MANUALE" con la levetta ZOOM/SELECT e premere OK.



3 Selezionare "VELOCITÀ OTTURATORE" e premere OK.



4 Selezionare "MANUALE" e premere OK.



5 Selezionare la velocità dell'otturatore con il pulsante +/-.



- È possibile impostare la velocità dell'otturatore da 1/2 a 1/4000.
- Premere + per aumentare la velocità dell'otturatore.
- Premere - per diminuire la velocità dell'otturatore.

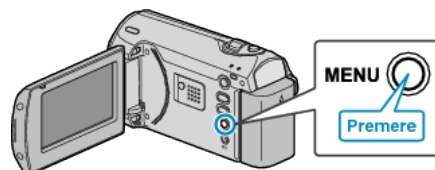
6 Premere OK per confermare.



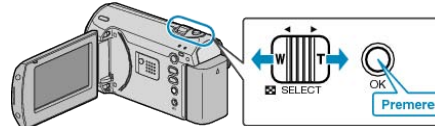
### Impostazione del bilanciamento del bianco

È possibile impostare la tonalità del colore per adattarla alla fonte luminosa.

1 Premere MENU per visualizzare il menu.



2 Selezionare "IMPOSTAZIONE MANUALE" con la levetta ZOOM/SELECT e premere OK.



3 Selezionare "BILANCIAMENTO BIANCO" e premere OK.



4 Selezionare l'impostazione del bilanciamento del bianco e premere OK.



Impostazione	Dettagli
AUTO	Regola automaticamente i colori naturali.
B.B.MAN.	Utilizzare questa funzione quando non si riesce a risolvere il problema dei colori innaturali.
SOLE	Impostare questa funzione quando si riprende all'esterno in una giornata di sole.
NUVOLE	Impostare questa funzione quando si riprende in una giornata nuvolosa o all'ombra.
ALOGENO	Impostare questa funzione quando si riprende in presenza di un illuminatore.

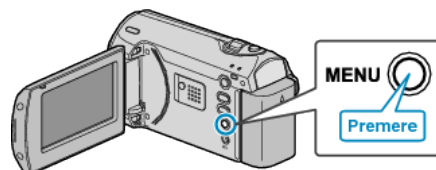
### Uso di B.B.MAN.

- 1 Sistemare un foglio di carta bianca davanti alla lente in modo che la carta copra lo schermo.
  - Il cursore lampeggia.
- 2 Selezionare "B.B.MAN." e continuare a premere OK.
- 3 Quando il menu scompare, rilasciare OK.

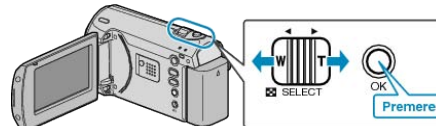
### Impostazione della compensazione del controluce

È possibile correggere l'immagine quando il soggetto appare troppo buio a causa della retroilluminazione.

- 1 Premere MENU per visualizzare il menu.



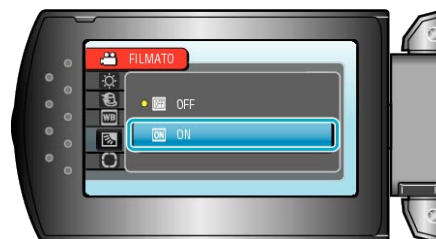
- 2 Selezionare "IMPOSTAZIONE MANUALE" con la levetta ZOOM/SELECT e premere OK.



- 3 Selezionare "COMP. CONTROLUCE" e premere OK.



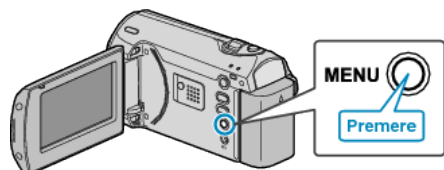
- 4 Selezionare "ON" e premere OK.



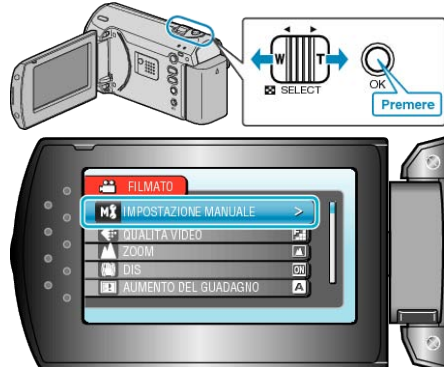
### Impostazione dell'area di misurazione

È possibile impostare la luminosità di una determinata area come predefinita.

1 Premere MENU per visualizzare il menu.



2 Selezionare "IMPOSTAZIONE MANUALE" con la levetta ZOOM/SELECT e premere OK.



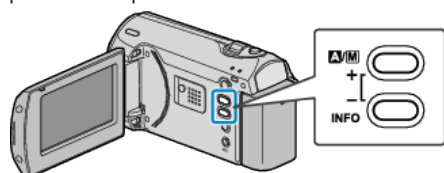
3 Selezionare "AREA DI FOTOMETRIA" e premere OK.



4 Selezionare "RIFLETTORE" e premere OK.



• Quando viene selezionato "RIFLETTORE", scegliere la posizione del punto del fotogramma premendo i pulsanti +/-.  
Dopodiché premere OK per confermare.



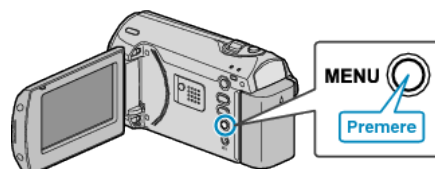
### Scatti ravvicinati

È possibile scattare dei primi piani di un soggetto utilizzando la funzione tele macro.

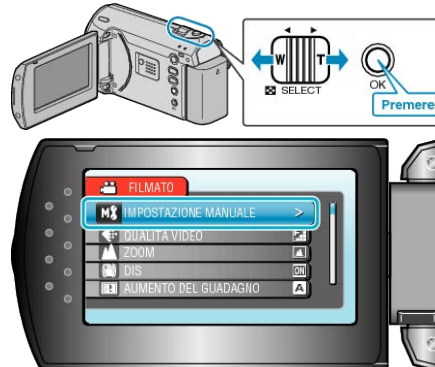


\* L'immagine è solo un'impressione.

1 Premere MENU per visualizzare il menu.



2 Selezionare "IMPOSTAZIONE MANUALE" con la levetta ZOOM/SELECT e premere OK.



3 Selezionare "TELE MACRO" e premere OK.



4 Selezionare "ON" e premere OK.



Impostazione	Dettagli
OFF	Permette di scattare primi piani fino a 1 m con il teleobiettivo (T). Permette di scattare primi piani fino a 5 cm con il grandangolo (W).
ON	Permette di scattare primi piani fino a 50 cm con il teleobiettivo (T). Permette di scattare primi piani fino a 5 cm con il grandangolo (W).

## AVVERTENZA:

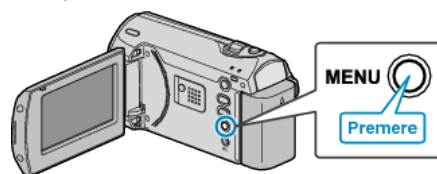
- Quando non si stanno riprendendo dei primi piani, impostare TELE MACRO su "OFF".  
In caso contrario l'immagine potrebbe risultare offuscata.

## Registrazione a intervalli (REG. AL RALLENTATORE)

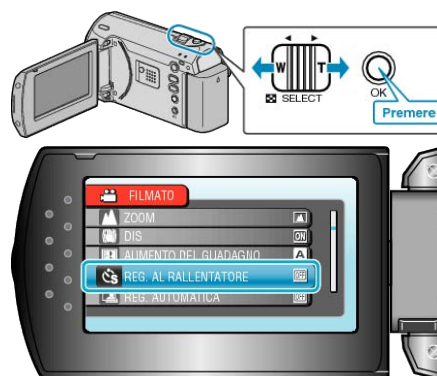
Questa funzione consente di mostrare in un breve periodo di tempo i cambiamenti di una scena che avvengono lentamente nell'arco di un lungo periodo di tempo, rimuovendone alcuni fotogrammi in base a un dato intervallo.

Questa funzione è utile quando si osserva attentamente qualcosa come ad esempio l'apertura di un bocciolo.

- 1 Premere MENU per visualizzare il menu.



- 2 Selezionare "REG. AL RALLENTATORE" con la levetta ZOOM/SELECT e premere OK.

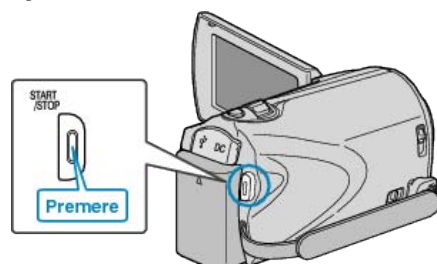


- 3 Selezionare un intervallo di registrazione (da 1 a 80 secondi) e premere OK.



- Maggiore è il numero dei secondi, più lungo l'intervallo di registrazione.

- 4 Iniziare la registrazione.



- Ogni fotogramma viene catturato in base agli intervalli selezionati.
- Quando l'intervallo di registrazione è impostato su "INTERVALLO DI 20 SEC" o superiore, l'unità passa alla modalità risparmio energia tra una registrazione e l'altra.  
In corrispondenza del punto da registrare successivo, la modalità di risparmio energia verrà disattivata e la registrazione si avvierà automaticamente.
- Premere di nuovo il pulsante START/STOP per interrompere la registrazione.

I video registrati verranno riprodotti a una velocità pari a 2.400 volte.

## Indicazioni durante la registrazione a fotogramma singolo



Display	Descrizione
<b>Indicatore velocità</b>	Visualizza l'intervallo di registrazione impostato.
<b>Qualità video</b>	Visualizza l'icona della qualità video impostata.
<b>Tempo di registrazione rimanente</b>	Tempo di registrazione rimanente con l'attuale qualità video selezionata.
<b>Registrazione in corso</b>	Appare quando la registrazione video è in corso. Lampeggia in modalità risparmio energia.
<b>Registrazione in pausa</b>	Appare quando la registrazione video è messa in pausa.
<b>Tempo trascorso effettivo</b>	Visualizza il tempo trascorso effettivo dall'avvio della registrazione.
<b>Tempo registrato</b>	Visualizza il tempo registrato effettivo del video. Il tempo registrato aumenta di unità di fotogrammi.

## Impostazioni fotogramma singolo

Maggiore è il numero dei secondi, più lungo l'intervallo di registrazione.

Impostazione	Dettagli
<b>OFF</b>	Disattiva la funzione.
<b>INTERVALLO DI 1 SEC</b>	Registra un fotogramma a intervalli di 1 secondo. I video registrati verranno riprodotti a una velocità pari a 30 volte.
<b>INTERVALLO DI 2 SEC</b>	Registra un fotogramma a intervalli di 2 secondo. I video registrati verranno riprodotti a una velocità pari a 60 volte.
<b>INTERVALLO DI 5 SEC</b>	Registra un fotogramma a intervalli di 5 secondo. I video registrati verranno riprodotti a una velocità pari a 150 volte.
<b>INTERVALLO DI 10 SEC</b>	Registra un fotogramma a intervalli di 10 secondo. I video registrati verranno riprodotti a una velocità pari a 300 volte.
<b>INTERVALLO DI 20 SEC</b>	Registra un fotogramma a intervalli di 20 secondo. I video registrati verranno riprodotti a una velocità pari a 600 volte.
<b>INTERVALLO DI 40 SEC</b>	Registra un fotogramma a intervalli di 40 secondo. I video registrati verranno riprodotti a una velocità pari a 1.200 volte.
<b>INTERVALLO DI 80 SEC</b>	Registra un fotogramma a intervalli di 80 secondo.

### AVVERTENZA:

---

- L'audio non può essere registrato durante la registrazione a fotogramma singolo.
- Durante la registrazione a fotogramma singolo lo zoom e lo stabilizzatore di immagine non sono disponibili.
- Quando si interrompe la registrazione dopo un tempo inferiore a "0:00:00:17" il video non viene salvato.

### NOTA:

---

- Le impostazioni di registrazione a fotogramma singolo vengono salvate anche quando il dispositivo è spento.  
Quando il dispositivo è acceso, "FOTOGRAMMA SINGOLO" appare sullo schermo.
- La registrazione si interrompe automaticamente 99 ore dopo il suo avvio.
- Utilizzare un treppiede e un adattatore CA per le registrazioni a fotogramma caratterizzate da lunghi intervalli.  
Si consiglia inoltre di regolare manualmente la messa a fuoco e il bilanciamento del bianco.

"Montaggio del treppiede" (📖 pag.15)

"Regolazione manuale della messa a fuoco" (📖 pag.21)

"Impostazione del bilanciamento del bianco" (📖 pag.24)

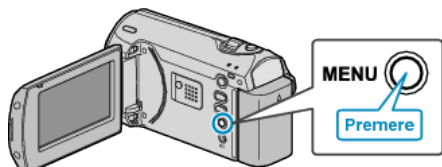
---

## Registrazione automatica mediante rilevazione dei movimenti (REG. AUTOMATICA)

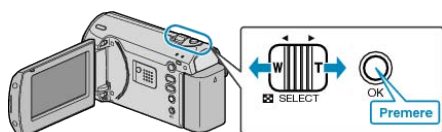
Questa funzione consente all'unità di registrare automaticamente rilevando i cambiamenti nei movimenti del soggetto (luminosità) all'interno del riquadro rosso presente sul monitor LCD. (REGISTRAZIONE AUTOMATICA)

- 1 Comporre l'immagine a seconda del soggetto.
- Regolare l'angolo di visualizzazione con lo zoom, ecc.

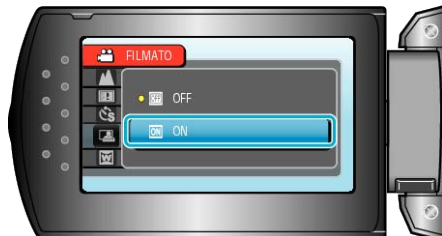
- 2 Premere MENU per visualizzare il menu.



- 3 Selezionare "REG. AUTOMATICA" con la levetta ZOOM/SELECT e premere OK.



- 4 Selezionare "ON" e premere OK.



- 5 La registrazione si avvia automaticamente quando il soggetto all'interno del riquadro rosso si muove.



- Un riquadro rosso compare 2 secondi dopo la scomparsa del display del menu.
- Per la registrazione video, la registrazione continua fino a che il soggetto si muove (cambiamenti di luminosità) all'interno del riquadro rosso. Quando i movimenti del soggetto (cambiamenti di luminosità) cessano all'interno del riquadro rosso, la registrazione si ferma entro 5 secondi.
- Per arrestare manualmente la registrazione video, premere il pulsante START/STOP. Tuttavia, dato che l'impostazione di REGISTRAZIONE AUTOMATICA rimane su ON anche dopo l'interruzione della registrazione, quest'ultima riprende quando si rilevano movimenti del soggetto (cambiamenti di luminosità) all'interno del riquadro rosso. Per annullare la REGISTRAZIONE AUTOMATICA, impostarlo su "OFF".

### AVVERTENZA:

- La sola impostazione di registrazione manuale disponibile è "TELE MACRO". Tutte le altre sono impostate su "AUTO".
- Lo zoom digitale e lo stabilizzatore di immagine non sono disponibili se si seleziona la REGISTRAZIONE AUTOMATICA.
- La REG. AUTOMATICA non può essere utilizzata insieme alla REG. AL RALLENTATORE. Quando sono impostate entrambe, la priorità viene data alla REG. AL RALLENTATORE.
- "QUALITÀ VIDEO" e "SELEZIONA FORMATO" non possono essere modificati dopo aver selezionato la REGISTRAZIONE AUTOMATICA. Impostarli prima di selezionare la REGISTRAZIONE AUTOMATICA.
- Dopo aver impostato la REGISTRAZIONE AUTOMATICA, le modalità di spegnimento automatico e risparmio energia non sono disponibili.

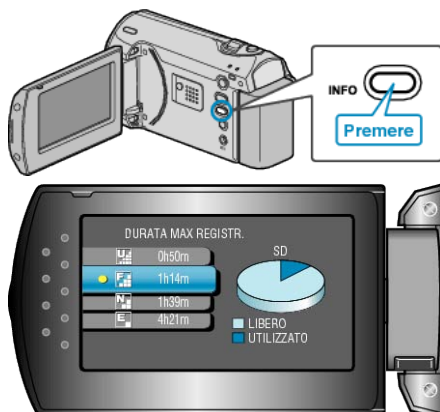
### NOTA:

- La registrazione si interrompe quando non si rilevano cambiamenti per 5 secondi durante la registrazione video.
- La registrazione potrebbe non iniziare quando i movimenti del soggetto all'interno del riquadro rosso sono troppo rapidi o quando i cambiamenti di luminosità sono troppo piccoli.
- La registrazione potrebbe iniziare in seguito a cambiamenti di luminosità anche se non vi è alcun movimento all'interno del riquadro rosso.
- Non è possibile avviare la registrazione mentre si usa lo zoom.

## Tempo di registrazione/Autonomia batteria rimanente

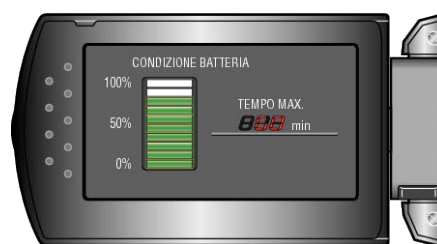
È possibile controllare il tempo di registrazione video rimanente sulla scheda SD e l'autonomia rimanente della batteria.

### 1 Visualizzazione del tempo rimanente per la registrazione.



- Mentre è visualizzato il tempo di registrazione rimanente, premere INFO per visualizzare l'autonomia rimanente della batteria.
- Per uscire dalla schermata, premere il pulsante MENU.

### 2 Visualizzazione dell'autonomia rimanente della batteria.



- Per uscire dalla schermata, premere il pulsante INFO.
- Per visualizzare nuovamente il tempo di registrazione rimanente, premere il pulsante MENU.
- L'autonomia rimanente della batteria non verrà visualizzata quando l'adattatore CA è collegato.

#### NOTA:

- È anche possibile modificare la qualità video dalla schermata del tempo di registrazione rimanente. Selezionare la qualità video con la levetta ZOOM/SELECT e premere OK.

### Tempo di registrazione video approssimativo

Qualità	Scheda SDHC da 4 GB	Scheda SDHC da 8 GB	Scheda SDHC da 16 GB	Scheda SDHC da 32 GB
ULTRA FINE	56 m	1 h 50 m	3 h 45 m	7 h 30 m
FINE	1 h 20 m	2 h 50 m	5 h 40 m	11 h 20 m
NORMALE	1 h 45 m	3 h 45 m	7 h 30 m	15 h
ECONOMICA	4 h 57 m	10 h	20 h	40 h

- Il tempo di registrazione effettivo potrebbe essere inferiore a seconda dell'ambiente di ripresa.

### Tempo di registrazione approssimativa (utilizzando la batteria)

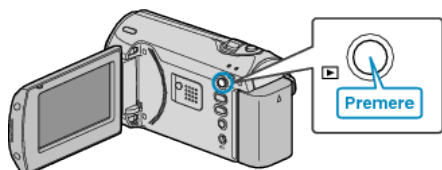
Pacco batteria	Tempo di registrazione effettiva	Tempo di registrazione continua
BN-VG107E (In dotazione)	50 m	1 h 30 m
BN-VG114E	1 h 40 m	3 h 5 m
BN-VG121E	2 h 35 m	4 h 40 m

- I valori suddetti sono validi quando "RETROILLUM. MONITOR" è impostato su "STANDARD".
- Il tempo di registrazione effettivo può essere inferiore se si utilizza lo zoom o se si interrompe ripetutamente la registrazione. (Si consiglia di preparare i pacchi batteria per un tempo di registrazione tre volte superiore a quello previsto.)

## Riproduzione video

È possibile selezionare e riprodurre i video registrati da una schermata di indice (visualizzazione miniature).

1 Selezionare la modalità di riproduzione.



2 Selezionare il video desiderato con la levetta ZOOM/SELECT e premere OK per avviare la riproduzione.



- Per avviare la riproduzione è anche possibile premere il pulsante START/STOP.
- Premere il pulsante OK o START/STOP per fermare (mettere in pausa) la riproduzione.
- Per tornare alla schermata dell'indice, far scorrere la levetta ZOOM/SELECT mentre si è in pausa.

## Operazioni durante la riproduzione video

Pulsante di comando	Funzionamento
<p>OK START STOP</p>	Riproduzione/pausa
<p>W T SELECT</p>	Ricerca in avanti/indietro
<p>A/M + - INFO</p>	Regolazione del volume

### NOTA:

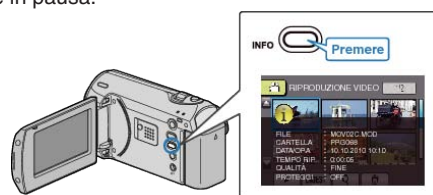
- È possibile cercare un determinato file in base alla data di registrazione. È utile quando si effettua una ricerca all'interno di molti file. "Ricerca di un determinato video" (☞ pag.33)

### AVVERTENZA:

- Effettuare una copia di backup dei dati importanti registrati. Si consiglia di copiare i dati importanti registrati su un DVD o un altro supporto di registrazione per archivarli. JVC non si assume alcuna responsabilità per eventuali perdite di dati.

## Verifica della data di registrazione ed altre informazioni

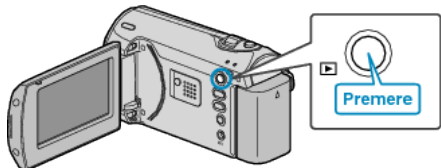
Premere il pulsante INFO quando è visualizzata la schermata dell'indice o mentre si è in pausa.



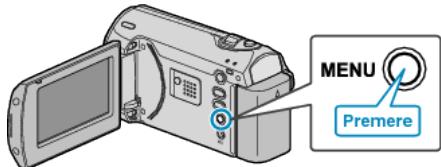
### Riproduzione di un video con informazioni di gestione danneggiate

Riproduce video con informazioni di gestione danneggiate.

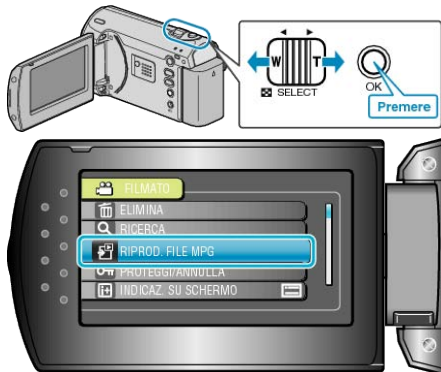
1 Selezionare la modalità di riproduzione.



2 Premere MENU per visualizzare il menu.



3 Selezionare "RIPROD. FILE MPG" con la levetta ZOOM/SELECT e premere OK.



4 Selezionare il video desiderato e premere OK.



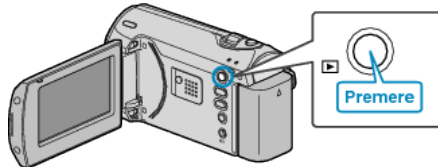
"Riproduzione video" (☞ pag.32)

### Ricerca di un determinato video

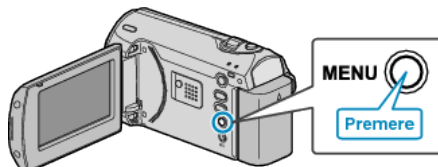
Quando sono disponibili molti video, è difficile trovare il file che si desidera dalla schermata dell'indice.

Utilizzare la funzione di ricerca per trovare il file desiderato.

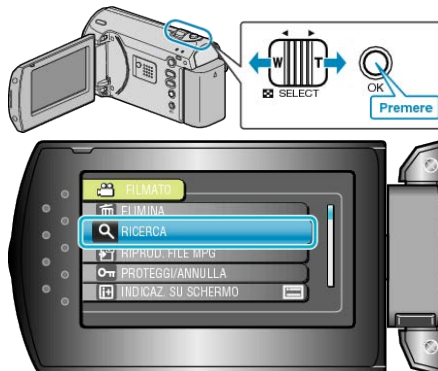
1 Selezionare la modalità di riproduzione.



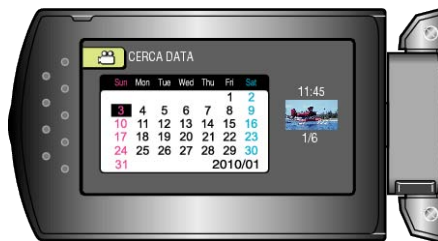
2 Premere MENU per visualizzare il menu.



3 Selezionare "RICERCA" con la levetta ZOOM/SELECT e premere OK.



4 Selezionare la data di registrazione e premere OK.



5 Selezionare il video desiderato e premere OK per avviare la riproduzione.



• Vengono visualizzati soltanto i video registrati nella data selezionata.

Eliminazione di file con una data specifica : \_\_\_\_\_

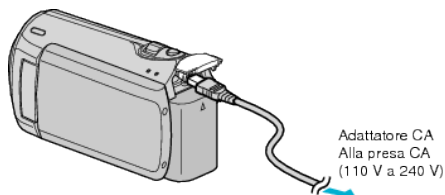
"Eliminazione di file indesiderati" (☞ pag.35)

## Collegamento a e visualizzazione su un televisore

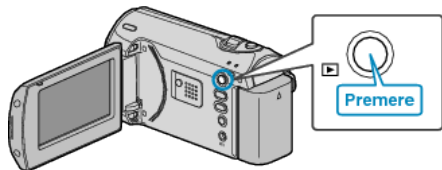
Collegando il cavo CA in dotazione all'uscita video, i video possono essere riprodotti su un televisore.

- Leggere anche il manuale delle istruzioni del televisore utilizzato.

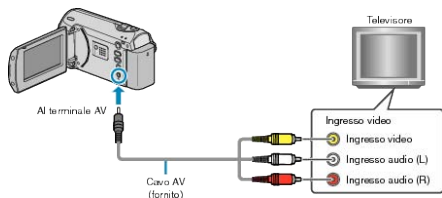
1 Collegare l'adattatore CA alla unità.



2 Aprire il monitor LCD e selezionare la modalità di riproduzione.



3 Collegamento al televisore.



4 Premere il pulsante dell'ingresso esterno sul televisore per passare alla unità attraverso il terminale collegato.



5 Riprodurre un file.



"Riproduzione video" (☞ pag.32)

**NOTA:**

- Per riprodurre visualizzando data/ora, impostare "VISUALIZZAZIONE SU TV" nel menu delle impostazioni di connessione su "ON". Impostare "INDICAZ. SU SCHERMO" nel menu di riproduzione su "VISUALIZZA TUTTO" o "VISUALIZZA SOLO DATA".

"VISUALIZZAZIONE SU TV" (☞ pag.61)

"INDICAZ. SU SCHERMO" (☞ pag.54)

- Per domande sul televisore o sulle modalità di collegamento, contattare il produttore del televisore.

Le immagini non compaiono correttamente sul televisore.	<ul style="list-style-type: none"> <li>• Scollegare e ricollegare il cavo.</li> <li>• Spegner e riaccendere l'unità.</li> </ul>
Le immagini vengono proiettate verticalmente sul televisore.	<ul style="list-style-type: none"> <li>• Impostare "USCITA VIDEO" nel menu delle impostazioni di connessione su "4:3". "USCITA VIDEO" (☞ pag.61)</li> </ul>
Le immagini vengono proiettate orizzontalmente sul televisore.	<ul style="list-style-type: none"> <li>• Regolare lo schermo del televisore di conseguenza.</li> </ul>

### Riproduzioni innaturali sul televisore

Problema	Azione
----------	--------

## Eliminazione di file indesiderati

Eliminare i video indesiderati quando lo spazio sul supporto di registrazione è quasi esaurito.

La capacità del supporto di registrazione può essere ripristinata dopo l'eliminazione dei file.

"Eliminazione del file attualmente visualizzato" (☞ pag.35)

"Eliminazione dei file selezionati" (☞ pag.35)

"Eliminazione di tutti i file" (☞ pag.36)

### NOTA:

- Non è possibile ripristinare i file cancellati.
- I file protetti non possono essere eliminati.  
Sbloccare la protezione prima di eliminare il file.

"Protezione dei file" (☞ pag.37)

- Assicurarsi di fare un backup dei file importanti su un PC.

"Backup di tutti i file" (☞ pag.41)

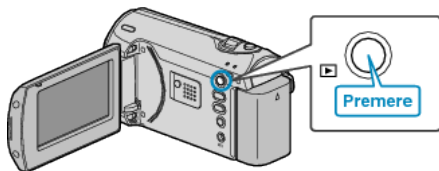
### Eliminazione del file attualmente visualizzato

Elimina il file attualmente visualizzato.

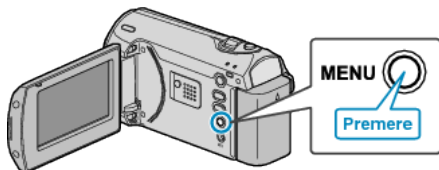
#### AVVERTENZA:

- Non è possibile ripristinare i file cancellati.

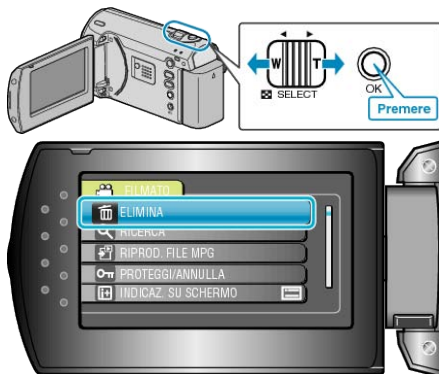
1 Selezionare la modalità di riproduzione.



2 Premere MENU per visualizzare il menu.



3 Selezionare "ELIMINA" con la levetta ZOOM/SELECT e premere OK.



4 Selezionare "CORRENTE" e premere OK.



5 Verificare che si tratti del file da cancellare dopodiché selezionare "Sì" e premere OK.



- Il file da eliminare appare sullo schermo.
- Premere i pulsanti +/- per selezionare il file precedente o quello successivo.
- Dopo l'eliminazione, premere MENU.

### NOTA:

- I file protetti non possono essere eliminati.  
Sbloccare la protezione prima di eliminare il file.

"Protezione dei file" (☞ pag.37)

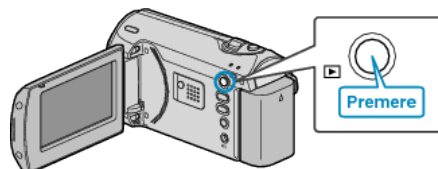
### Eliminazione dei file selezionati

Elimina i file selezionati.

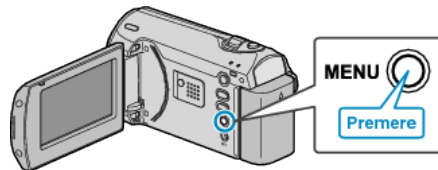
#### AVVERTENZA:

- Non è possibile ripristinare i file cancellati.

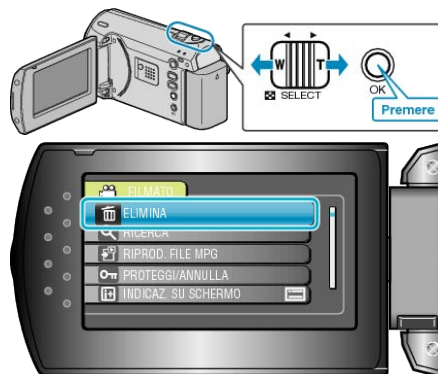
1 Selezionare la modalità di riproduzione.



2 Premere MENU per visualizzare il menu.



3 Selezionare "ELIMINA" con la levetta ZOOM/SELECT e premere OK.



4 Selezionare "SELEZIONE FILE" e premere OK.



5 Selezionare il file desiderato e premere OK.



- Un simbolo di eliminazione appare sul file selezionato. Per rimuovere il simbolo di eliminazione, premere di nuovo OK.
- Dopo aver selezionato tutti i file da eliminare, premere MENU.

6 Selezionare "ESEGUI ED ESCI" e premere OK.



- Dopo l'eliminazione, premere OK.

**NOTA:**

- I file protetti non possono essere eliminati. Sbloccare la protezione prima di eliminare il file. "Protezione dei file" (🔒 pag.37)

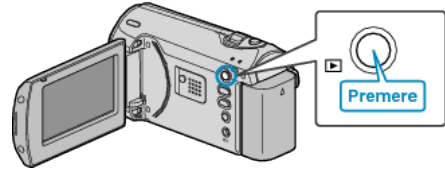
**Eliminazione di tutti i file**

Elimina tutti i file.

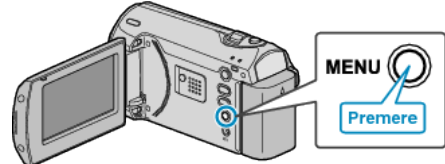
**AVVERTENZA:**

- Non è possibile ripristinare i file cancellati.

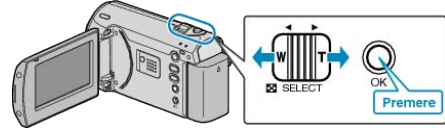
1 Selezionare la modalità di riproduzione.



2 Premere MENU per visualizzare il menu.



3 Selezionare "ELIMINA" con la levetta ZOOM/SELECT e premere OK.



4 Selezionare "ELIMINA TUTTO" e premere OK.



5 Selezionare "Sì" e premere OK.



- Dopo l'eliminazione, premere OK.

**NOTA:**

- I file protetti non possono essere eliminati. Sbloccare la protezione prima di eliminare il file. "Protezione dei file" (🔒 pag.37)

## Protezione dei file

Evita che video importanti vengano cancellati accidentalmente proteggendoli.

"Protezione del file attualmente visualizzato" (☞ pag.37)

"Protezione dei file selezionati" (☞ pag.38)

"Protezione di tutti i file" (☞ pag.38)

"Rimozione della protezione da tutti i file" (☞ pag.39)

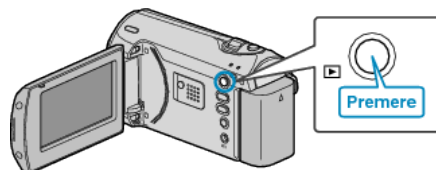
AVVERTENZA:

- Quando si formatta il supporto di registrazione, anche i file protetti vengono eliminati.

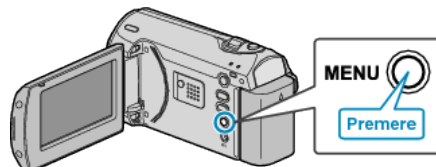
## Protezione del file attualmente visualizzato

Protegge o rimuove la protezione del file attualmente visualizzato.

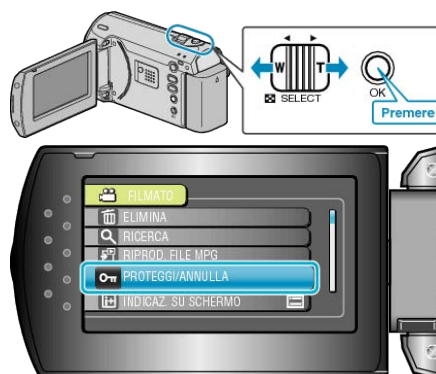
1 Selezionare la modalità di riproduzione.



2 Premere MENU per visualizzare il menu.



3 Selezionare "PROTEGGI/ANNULLA" con la levetta ZOOM/SELECT e premere OK.



4 Selezionare "CORRENTE" e premere OK.



5 Verificare che si tratti del file da proteggere, dopodiché selezionare "Sì" e premere OK.

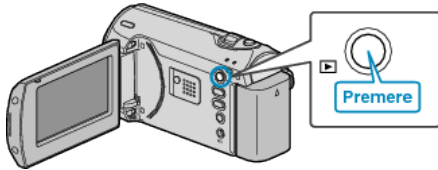


- Il file da proteggere appare sullo schermo.
- Premere i pulsanti +/- per selezionare il file precedente o quello successivo.
- Dopo aver impostato, premere OK.
- Per uscire dalla schermata, premere MENU.

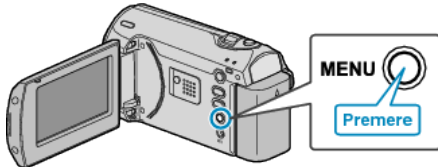
### Protezione dei file selezionati

Protegge o rimuove la protezione dei file selezionati.

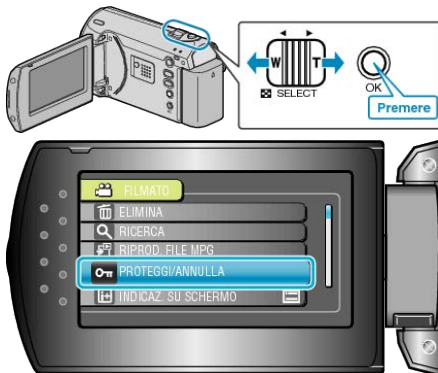
1 Selezionare la modalità di riproduzione.



2 Premere MENU per visualizzare il menu.



3 Selezionare "PROTEGGI/ANNULLA" con la levetta ZOOM/SELECT e premere OK.



4 Selezionare "SELEZIONE FILE" e premere OK.



5 Selezionare il file desiderato e premere OK.



- Un simbolo di protezione appare sul file selezionato. Per rimuovere il simbolo di protezione, premere di nuovo OK.
- Dopo aver selezionato tutti i file da proteggere o per cui si desidera rimuovere la protezione, premere MENU.

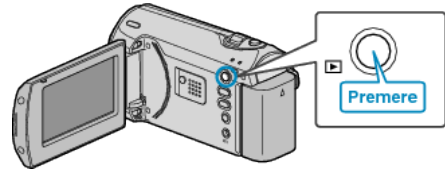
6 Selezionare "Sì" e premere OK.



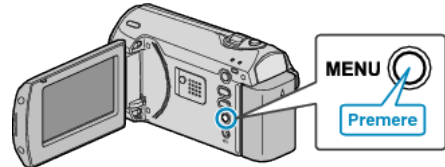
### Protezione di tutti i file

Protegge tutti i file.

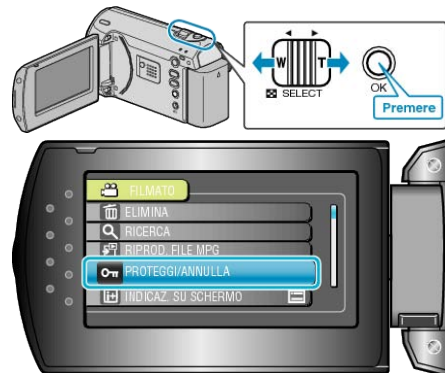
1 Selezionare la modalità di riproduzione.



2 Premere MENU per visualizzare il menu.



3 Selezionare "PROTEGGI/ANNULLA" con la levetta ZOOM/SELECT e premere OK.



4 Selezionare "PROTEGGI TUTTI" e premere OK.



5 Selezionare "Sì" e premere OK.

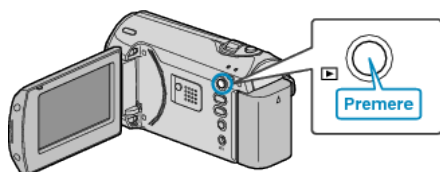


- Dopo aver impostato, premere OK.

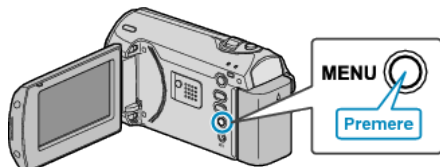
## Rimozione della protezione da tutti i file

Rimuove la protezione da tutti i file.

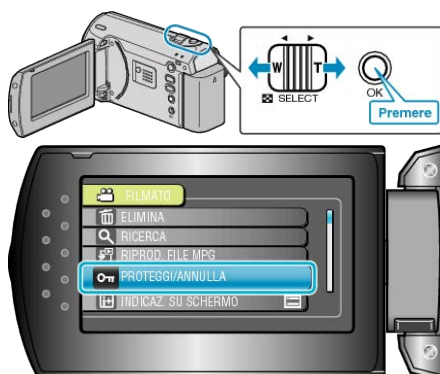
- 1 Selezionare la modalità di riproduzione.



- 2 Premere MENU per visualizzare il menu.



- 3 Selezionare "PROTEGGI/ANNULLA" con la levetta ZOOM/SELECT e premere OK.



- 4 Selezionare "ANNULLA TUTTI" e premere OK.



- 5 Selezionare "SI" e premere OK.



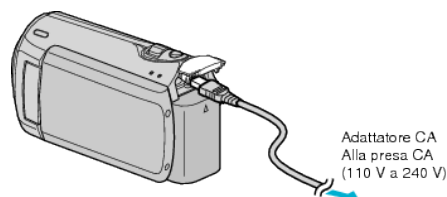
- Dopo aver impostato, premere OK.

## Duplicazione di file su un DVD Recorder o VCR

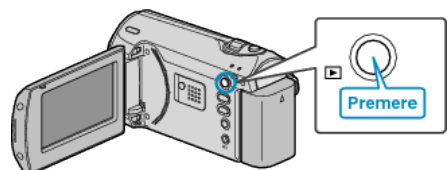
È possibile duplicare i video collegandosi a un DVD Recorder o VCR.

- Leggere anche i manuali delle istruzioni del televisore, del DVD Recorder, del VCR, ecc.

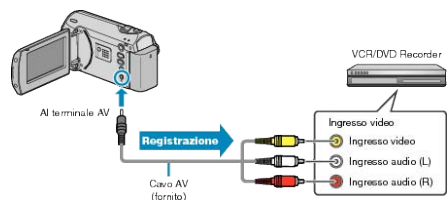
- 1 Collegare l'adattatore CA alla unità.



- 2 Aprire il monitor LCD e selezionare la modalità di riproduzione.



- 3 Collegarsi a un VCR/DVD Recorder.



- 4 Preparare il televisore/VCR per la registrazione.

- Passare a un ingresso esterno compatibile.
- Inserire un DVD-R o una videocassetta.

- 5 Preparare l'unità per la riproduzione.

- Impostare "USCITA VIDEO" nel menu delle impostazioni di connessione sul formato (4:3 o 16:9) del televisore connesso.

"USCITA VIDEO" (pag.61)

- Per includere la data durante la duplicazione, impostare "VISUALIZZAZIONE SU TV" nel menu delle impostazioni di connessione su "ON". Impostare "INDICAZ. SU SCHERMO" nel menu di riproduzione su "VISUALIZZA SOLO DATA".

"VISUALIZZAZIONE SU TV" (pag.61)

- 6 Iniziare la registrazione.

- Avviare la riproduzione sull'unità e premere il pulsante di registrazione sul registratore VCR/DVD.

"Riproduzione video" (pag.32)

- Al termine della riproduzione, fermare la registrazione.

AVVERTENZA:

- La duplicazione non può essere eseguita collegando l'unità ad un registratore Blu-ray tramite cavo USB. Eseguire il collegamento e la duplicazione utilizzando il cavo AV in dotazione.

## Copia su PC Windows

È possibile copiare i file su un PC utilizzando il software in dotazione.

È anche possibile creare DVD utilizzando l'unità DVD del PC.

Se il software in dotazione non è installato, l'unità verrà riconosciuta come un dispositivo di archiviazione esterno se connessa.

### NOTA:

- Per registrare sui dischi, è necessaria un'unità DVD registrabile per il PC utilizzato.

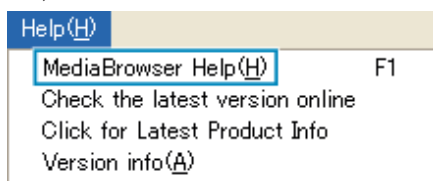
### Problemi nell'uso del software Everio MediaBrowser in dotazione

Rivolgersi al seguente centro assistenza clienti.

- Centro assistenza utenti Pixela

<b>Telefono</b>	USA e Canada (Inglese): +1-800-458-4029 (numero verde) Europa (Regno Unito, Germania, Francia e Spagna) (Inglese/Tedesco/Francese/Spagnolo): +800-1532-4865 (numero verde) Altri paesi europei (Inglese/Tedesco/Francese/Spagnolo): +44-1489-564-764 Asia (Filippine) (Inglese): +63-2-438-0090 Cina (Cinese): 10800-163-0014 (numero verde)
<b>Homepage</b>	<a href="http://www.pixela.co.jp/oem/jvc/mediabrowser/e/">http://www.pixela.co.jp/oem/jvc/mediabrowser/e/</a>

- Per ulteriori dettagli su come caricare i file su YouTube, consultare "Aiuto MediaBrowser" nel menu "Guida" di Everio MediaBrowser.



### Verifica dei requisiti di sistema (linee guida)

Fare clic con il pulsante destro del mouse su "Computer" (o "Risorse del computer") nel menu "Avvia" e selezionare "Proprietà" per controllare le seguenti voci.

### Windows Vista/Windows 7

- Fare riferimento alle istruzioni operative all'interno dell'animazione della Guida dettagliata per l'utente.

### Windows XP

- Fare riferimento alle istruzioni operative all'interno dell'animazione della Guida dettagliata per l'utente.

	Windows Vista/Windows 7	Windows XP
SO	Windows Vista 32/64-bit Home Basic o Home Premium (solo versioni preinstallate)Service Pack 2 Windows 7 32/64-bit Home Premium (solo versioni preinstallate)	Windows XP Home Edition o Professional (solo versioni preinstallate)Service Pack 3
CPU	Intel Core Duo CPU 1,5 GHz o superiore Intel Pentium 4 CPU 1,6 GHz o superiore Intel Pentium M CPU 1,4 GHz o superiore	Intel Core Duo CPU 1,5 GHz o superiore Intel Pentium 4 CPU 1,6 GHz o superiore Intel Pentium M CPU 1,4 GHz o superiore
RAM	Almeno 1 GB (1024 MB)	Almeno 512 MB

### NOTA:

- Se il proprio PC non risponde ai suddetti requisiti di sistema, il funzionamento del software in dotazione non può essere assicurato.
- Per maggiori informazioni, contattare il produttore del PC.

### Installazione del software in dotazione

È possibile visualizzare le immagini registrate in formato calendario ed eseguire semplici modifiche utilizzando il software in dotazione.

### Windows Vista / Windows 7

- Fare riferimento alle istruzioni operative all'interno dell'animazione della Guida dettagliata per l'utente.

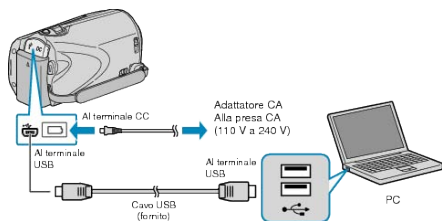
### Windows XP

- Fare riferimento alle istruzioni operative all'interno dell'animazione della Guida dettagliata per l'utente.

## Backup di tutti i file

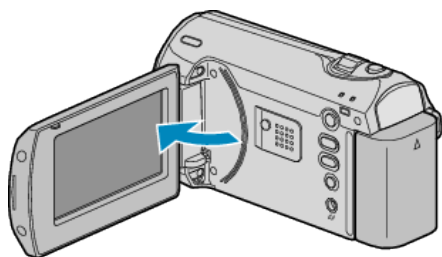
Prima di effettuare un backup, assicurarsi che vi sia spazio a sufficienza nel disco rigido del PC (HDD).

1 Collegare il cavo USB e l'adattatore CA.



- ① Collegare l'adattatore CA alla unità.
- ② Eseguire il collegamento utilizzando il cavo USB in dotazione.

2 Aprire il monitor LCD.



- Appare MENU USB.

3 Selezionare "ESEGUI BACK UP" e premere OK.



- Il software in dotazione Everio MediaBrowser si avvia sul PC. Le successive operazioni vanno eseguite sul PC.

4 Selezionare il volume.



Fare clic su "Avanti"

Fare clic su "Tutto Il volume della videocamera"

5 Iniziare il backup.

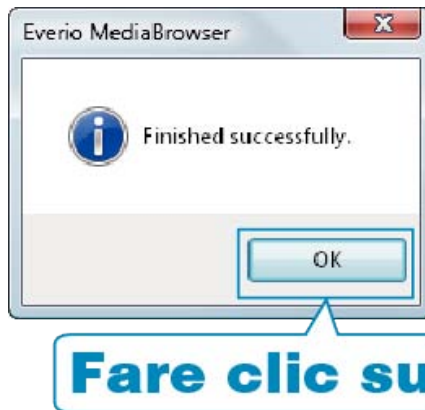
Destinazione di salvataggio (PC)



Fare clic su

- Inizia il backup.

6 Al termine del backup, fare clic su "OK".



### NOTA:

- Prima di eseguire il backup, caricare la scheda SD in cui si trovano i video registrati.
- Se si riscontrano problemi con il software in dotazione Everio MediaBrowser, rivolgersi al "Centro assistenza utenti Pixela".

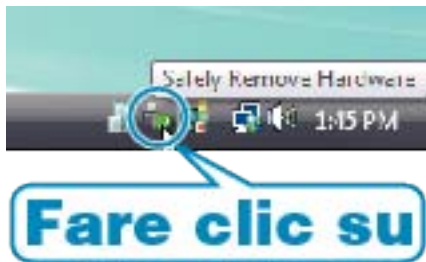
<b>Telefono</b>	USA e Canada (Inglese): +1-800-458-4029 (numero verde) Europa (Regno Unito, Germania, Francia e Spagna) (Inglese/Tedesco/Francese/Spagnolo): +800-1532-4865 (numero verde) Altri paesi europei (Inglese/Tedesco/Francese/Spagnolo): +44-1489-564-764 Asia (Filippine) (Inglese): +63-2-438-0090 Cina (Cinese): 10800-163-0014 (numero verde)
<b>Home-page</b>	<a href="http://www.pixela.co.jp/oem/jvc/mediabrowser/e/">http://www.pixela.co.jp/oem/jvc/mediabrowser/e/</a>

- Eliminare i video indesiderati prima di eseguire il backup. Eseguire il backup di molti video richiede tempo.

"Eliminazione di file indesiderati" ( pag.35)

### Scollegamento dell'unità dal PC

1 Fare clic su "Rimozione sicura dell'hardware".



2 Fare clic su "Rimozione sicura della periferica di archiviazione di massa USB".

3 (Per Windows Vista) Fare clic su "OK".

4 Scollegare il cavo USB e chiudere il monitor LCD.

### Organizzazione dei file

Dopo aver eseguito una copia dei propri file, organizzarli aggiungendo etichette quali "Viaggio di famiglia" o "Incontro di atletica". È utile non solo per creare dei dischi, ma anche per visualizzare i file.

1 Visualizzare il mese dei file da organizzare.



2 Creare un elenco utente.



1 Inserire il nome del nuovo elenco utente



2 Fare clic su

• Un nuovo elenco utente viene aggiunto alla libreria elenco utente.

3 Fare clic sul giorno di registrazione.

• Vengono visualizzate le miniature dei file registrati in quella data.

4 Associare i file all'elenco utente creato.



### NOTA:

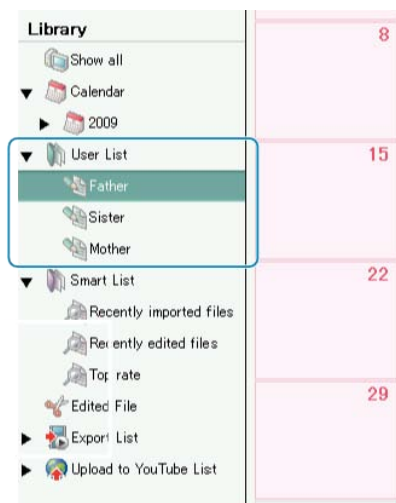
• Se si riscontrano problemi con il software in dotazione Everio Media-Browser, rivolgersi al "Centro assistenza utenti Pixela".

<b>Telefono</b>	USA e Canada (Inglese): +1-800-458-4029 (numero verde) Europa (Regno Unito, Germania, Francia e Spagna) (Inglese/Tedesco/Francese/Spagnolo): +800-1532-4865 (numero verde) Altri paesi europei (Inglese/Tedesco/Francese/Spagnolo): +44-1489-564-764 Asia (Filippine) (Inglese): +63-2-438-0090 Cina (Cinese): 10800-163-0014 (numero verde)
<b>Home-page</b>	<a href="http://www.pixela.co.jp/oem/jvc/mediabrowser/e/">http://www.pixela.co.jp/oem/jvc/mediabrowser/e/</a>

## Registrazione dei video sui dischi

Copiare i file predisposti sui DVD utilizzando l'elenco utente.

- 1 Inserire un nuovo disco nell'unità DVD registrabile del PC.
- 2 Selezionare l'elenco utente desiderato.



- 3 Selezionare la modalità di selezione del file.



- Selezionando "Seleziona tutti i file visualizzati", solo i video visualizzati vengono copiati sul DVD. Procedere con il passaggio 5.
  - Selezionando "Seleziona file singolarmente", si procede con il passaggio 4.
- 4 (Quando si seleziona "Seleziona file singolarmente") Selezionare i file da copiare in ordine sul DVD.



- Dopo la selezione, fare clic su "Avanti".

- 5 Impostare il menu in alto del disco.



- Impostare lo sfondo del titolo e del menu.

- 6 Inizia la copia sul disco.



- Dopo la copia, fare clic su "OK".

### NOTA:

- I seguenti tipi di dischi possono essere utilizzati con il software in dotazione Everio MediaBrowser.
  - DVD-R
  - DVD-R DL
  - DVD-RW
  - DVD+R
  - DVD+R DL
  - DVD+RW
- Per visualizzare il file della guida di Everio MediaBrowser, selezionare "Guida" dalla barra del menu Everio MediaBrowser o premere F1 sulla tastiera.
- Se si riscontrano problemi con il software in dotazione Everio MediaBrowser, rivolgersi al "Centro assistenza utenti Pixela".

<b>Telefono</b>	USA e Canada (Inglese): +1-800-458-4029 (numero verde) Europa (Regno Unito, Germania, Francia e Spagna) (Inglese/Tedesco/Francese/Spagnolo): +800-1532-4865 (numero verde) Altri paesi europei (Inglese/Tedesco/Francese/Spagnolo): +44-1489-564-764 Asia (Filippine) (Inglese): +63-2-438-0090 Cina (Cinese): 10800-163-0014 (numero verde)
<b>Home-page</b>	<a href="http://www.pixela.co.jp/oem/jvc/mediabrowser/e/">http://www.pixela.co.jp/oem/jvc/mediabrowser/e/</a>

## Contratto di licenza software JVC

### IMPORTANTE

PER IL CLIENTE: LEGGERE ATTENTAMENTE QUANTO SEGUE PRIMA DI INSTALLARE O UTILIZZARE IL PROGRAMMA "DIGITAL PHOTO NAVIGATOR" ("Programma") SUL PROPRIO PC.

Il diritto di utilizzare il Programma viene concesso dalla Victor Company of Japan, Limited ("JVC") all'utente solo a condizione che l'utente accetti le condizioni seguenti.

Qualora l'utente non intenda accettare le condizioni del presente Contratto, non è autorizzato a installare e utilizzare il Programma. TUTTAVIA, L'INSTALLAZIONE O L'USO DEL PROGRAMMA DENOTANO L'ACCETTAZIONE DA PARTE DELL'UTENTE DEI PRESENTI TERMINI E CONDIZIONI.

#### 1 COPYRIGHT; PROPRIETÀ

L'utente riconosce che tutti i diritti d'autore e altri diritti di proprietà intellettuale relativi al Programma sono di proprietà di JVC e del concessionario della licenza, e resteranno assegnati legalmente a JVC e a tale concessionario della licenza. Il Programma è protetto dalle leggi giapponesi e di altre nazioni sui diritti d'autore, nonché dalle relative Convenzioni.

#### 2 CONCESSIONE DELLA LICENZA

- ① In base alle condizioni del presente Contratto, JVC concede all'utente il diritto non esclusivo all'utilizzo del Programma. L'utente può installare e utilizzare il Programma su un disco fisso o un altro dispositivo di memorizzazione incorporato nel proprio PC.
- ② L'utente può fare una (1) copia del Programma esclusivamente per esigenze personali di riserva o di archivio.

#### 3 RESTRIZIONI RELATIVE AL PROGRAMMA

- ① L'utente non può convertire, decompilare, disassemblare, revisionare o modificare il Programma, salvo quanto previsto espressamente dalla legge vigente.
- ② L'utente non può copiare o utilizzare il Programma nella sua interezza o in parte in modo diverso da quanto espressamente specificato nel presente Contratto.
- ③ L'utente non ha diritto a concedere in licenza l'utilizzo del Programma, né a distribuire, dare in locazione, in leasing o trasferire il Programma a terzi e non può consentire l'uso del Programma da parte di terzi.

#### 4 LIMITI DI GARANZIA

JVC garantisce che i supporti contenenti il Programma sono privi di difetti nei materiali e nella lavorazione per un periodo di trenta (30) giorni dalla data dell'acquisto di qualsiasi prodotto annesso al Programma. L'intera responsabilità di JVC ed i rimedi esclusivi dell'utente saranno la sostituzione dei supporti del Programma risultati difettosi. AD ESCLUSIONE DELLE GARANZIE ESPLICITE SPECIFICATE NEL PRESENTE CONTRATTO E NEL PIENO RISPETTO DELLE NORME VIGENTI, JVC E I SUOI FORNITORI NON RICONOSCONO ALCUNA ALTRA GARANZIA, ESPRESSA O IMPLICITA, COMPRESA, TRA LE ALTRE, LA GARANZIA DI COMMERCIALIZZABILITÀ ED IDONEITÀ PER UN FINE PARTICOLARE RELATIVAMENTE AL PROGRAMMA E AL MATERIALE SCRITTO DI ACCOMPAGNAMENTO. NELL'EVENTUALITÀ DI QUALSIASI PROBLEMA DERIVANTE O CAUSATO DAL PROGRAMMA. L'UTENTE SARÀ TENUTO A RISOLVERE TALE PROBLEMA A PROPRIE SPESE.

#### 5 ESCLUSIONE DI RESPONSABILITÀ PER DANNI INDIRETTI

NEL PIENO RISPETTO DELLE NORME VIGENTI, JVC E I SUOI FORNITORI NON SARANNO RESPONSABILI IN ALCUN CASO PER DANNI INDIRETTI, SPECIALI, INCIDENTALI O CONSEGUENZIALI DI QUALSIASI VOGLIA NATURA, A PRESCINDERE DAL TIPO DI AZIONE PER CONTRATTO, ILLECITO CIVILE, RESPONSABILITÀ DI PRODOTTO OD ALTRO, CHE DERIVINO DALL'USO O DALL'IMPOSSIBILITÀ DI UTILIZZARE IL PROGRAMMA, ANCHE QUALORA JVC SIA STATA AVVERTITA DELL'EVENTUALITÀ DI TALI DANNI. L'UTENTE SI TUTELERÀ E NON RITERRÀ RESPONSABILE LA JVC CONTRO EVENTUALI PERDITE, RESPONSABILITÀ O COSTI DERIVANTI DA, O CONNESSI A RICHIESTE DI RISARCIMENTO DI TERZI RELATIVAMENTE ALL'USO DEL PROGRAMMA.

#### 6 TERMINE

Il presente Contratto decorrerà a partire dalla data in cui l'utente installerà e utilizzerà il Programma sul proprio computer, e continuerà ad essere in vigore fino alla sua conclusione in base alla clausola seguente.

Qualora l'utente dovesse violare una qualsiasi clausola del presente Contratto, JVC avrà facoltà di rescindere il Contratto senza previa notifica all'utente. In questo caso, JVC potrà chiedere all'utente il risarcimento di eventuali danni provocati dalla sua violazione del contratto. In caso di rescissione del presente Contratto, l'utente dovrà distruggere immediatamente il Programma memorizzato sul proprio computer (il che include l'eliminazione da qualsiasi memoria nel proprio PC) e non potrà più possedere il Programma.

#### 7 CONTROLLO DELL'ESPORTAZIONE

L'utente accetta di non spedire, trasferire o esportare il Programma o le informazioni e le tecnologie ad esso relative in alcuna nazione nei confronti della quale il Giappone e altre nazioni relative abbiano stabilito un embargo relativo a tali beni.

#### 8 UTENTI DEL GOVERNO STATUNITENSE

Qualora l'utente sia un ente degli Stati Uniti d'America (il "Governo"), l'utente prende atto della dichiarazione di JVC che il Programma è un "Articolo commerciale", in base alla definizione della Federal Acquisition Regulation (FAR) part 2.101 (g) che comprende il "Software commerciale informatico" non pubblicato come quegli articoli utilizzati nella FAR part 12.212, e che è concesso su licenza esclusivamente all'utente con gli stessi diritti d'uso che JVC concede a tutti gli utenti finali commerciali secondo i termini del presente Contratto.

#### 9 CONDIZIONI GENERALI

- ① Nessuna modifica, alterazione, aggiunta, eliminazione o altra alternativa a questo Contratto sarà ritenuta valida, a meno che non venga riportata per iscritto e firmata da un rappresentante autorizzato della JVC.
- ② Qualora una qualsiasi parte del presente Contratto venga ritenuta non valida o in conflitto con qualsiasi legge giuridicamente valida sul presente Contratto, le clausole restanti continueranno ad avere pieno valore ed effetto.
- ③ Il presente Contratto sarà governato e interpretato in base alle leggi giapponesi. La Corte distrettuale federale di Tokio avrà la giurisdizione su qualsiasi controversia che possa derivare relativamente all'esecuzione, all'interpretazione e all'adempimento del presente Contratto.

Victor Company of Japan, Limited

#### NOTA:

- Qualora l'utente abbia acquistato il Programma in Germania, le clausole delle sezioni 4 (Garanzia limitata) e 5 (Responsabilità limitata) sopra riportate verranno sostituite da quelle della versione tedesca del presente Contratto.

#### AVVERTENZA:

- Utilizzare questo strumento attenendosi alle procedure operative descritte nel presente manuale.
- Utilizzare esclusivamente il CD-ROM fornito. Non utilizzare mai altri CD-ROM per lanciare questo programma.
- Non cercare di modificare il programma.
- Eventuali alterazioni o modifiche non approvate da JVC potrebbero invalidare l'autorizzazione dell'utente a utilizzare l'apparecchiatura.

#### Cura dei CD-ROM :

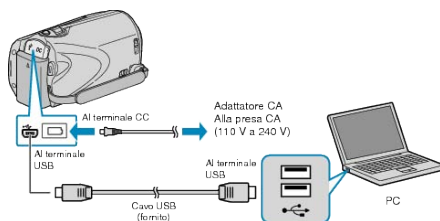
- Fare attenzione a non sporcare o graffiare la superficie a specchio (quella opposta alla superficie stampata). Non scrivere o applicare adesivi sulla superficie anteriore o posteriore. Se il CD-ROM si sporca, pulirlo delicatamente con un panno morbido a partire dal foro centrale verso l'esterno.
- Non usare pulitori o spray di pulizia per dischi convenzionali.
- Non piegare il CD-ROM e non toccarne la superficie a specchio.
- Non riporre i CD-ROM in luoghi polverosi, caldi o umidi. Proteggerli dalla luce solare diretta.

È possibile trovare le informazioni più recenti (in inglese) sul programma software in dotazione presso il nostro server World Wide Web, a <http://www.jvc-victor.co.jp/english/global-e.html>

## Backup dei file senza l'uso del software fornito

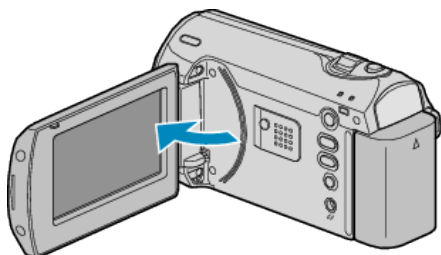
Copiare i file su un PC utilizzando la seguente modalità.

1 Collegare il cavo USB e l'adattatore CA.



- ① Collegare l'adattatore CA alla unità.
- ② Eseguire il collegamento utilizzando il cavo USB in dotazione.

2 Aprire il monitor LCD.



• Appare MENU USB.

3 Selezionare "RIPRODUZIONE SU PC" e toccare **OK**.



- Chiudere il programma Everio MediaBrowser, se si avvia.
- Le successive operazioni vanno eseguite sul PC.

4 Selezionare "Computer" (Windows Vista) / "Risorse del computer" (Windows XP) dal menu start, quindi fare clic sull'icona EVERIO\_HDD o EVERIO\_SD.

• La cartella si apre.

5 Copiare i file in una qualsiasi cartella del PC (desktop, ecc.).

AVVERTENZA:—

- Quando le cartelle o i file vengono eliminati/spostati/rinominati sul PC, non possono più essere riprodotti su questa unità.

NOTA:—

- Per modificare i file, utilizzare un software che supporta i file MOD/JPEG.
- Le suddette operazioni su PC possono variare a seconda del sistema utilizzato.

## Scollegamento dell'unità dal PC

1 Fare clic su "Rimozione sicura dell'hardware".



2 Fare clic su "Rimozione sicura della periferica di archiviazione di massa USB".

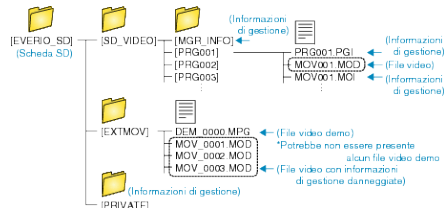
3 (Per Windows Vista) Fare clic su "OK".

4 Scollegare il cavo USB e chiudere il monitor LCD.

## Elenco file e cartelle

Le cartelle e i file vengono creati nella scheda SD così come mostrato in seguito.

Vengono creati solo se necessario.



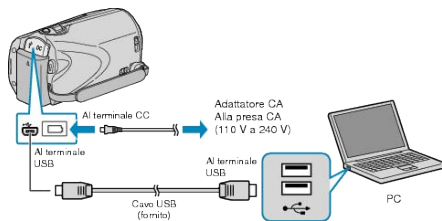
AVVERTENZA:—

- Quando le cartelle o i file vengono eliminati/spostati/rinominati sul PC, non possono più essere riprodotti su questa unità.

## Copia su Computer Mac

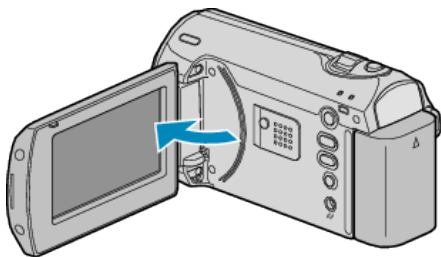
Copiare i file su un computer Mac utilizzando la seguente modalità.

### 1 Collegare il cavo USB e l'adattatore CA.



- ① Collegare l'adattatore CA alla unità.
- ② Eseguire il collegamento utilizzando il cavo USB in dotazione.
  - Il software in dotazione non è necessario per questa procedura.

### 2 Aprire il monitor LCD.



- Appare MENU USB.

### 3 Selezionare "RIPRODUZIONE SU PC" e premere OK.



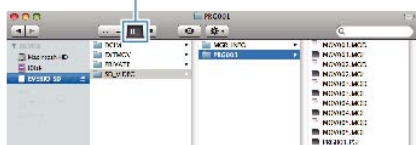
- Le successive operazioni vanno eseguite sul PC.

### 4 Fare clic sull'icona "EVERIO\_SD" sul desktop.

- La cartella si apre.

### 5 Fare clic sull'icona per la visualizzazione della colonna.

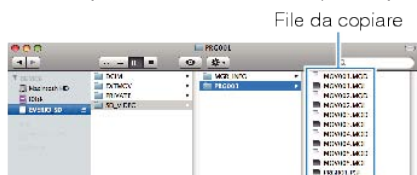
Icona per la visualizzazione della colonna



- Cercare la cartella contenente i file desiderati.

"Elenco file e cartelle" ( pag.45)

### 6 Copiare i file in una qualsiasi cartella del PC (desktop, ecc.).



#### AVVERTENZA:

- Quando le cartelle o i file vengono eliminati/spostati/rinominati sul PC, non possono più essere riprodotti su questa unità.
- Non è possibile importare in iMovie i file MOD copiati su un computer Mac.  
Per utilizzare i file MOD con iMovie, importare i file utilizzando iMovie.

#### NOTA:

- Per modificare i file, utilizzare un software che supporta i file MOD.
- Quando si scollega l'unità dal PC, trascinare e rilasciare l'icona "EVERIO\_SD" del desktop nel cestino.

## iMovie

È possibile importare i file da questa unità a un PC utilizzando iMovie '08 o '09 di Apple.

Per verificare i requisiti di sistema, selezionare "Informazioni su questo Mac" dal menu Apple. È possibile conoscere la versione del sistema operativo, il processore e la quantità di memoria.

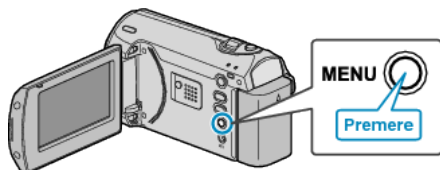
- Per le informazioni più aggiornate su iMovie consultare il sito web di Apple.
- Per i dettagli su come utilizzare iMovie, consultare il file della guida del software.
- Non vi è alcuna garanzia del fatto che le operazioni siano possibili in tutti gli ambienti dei computer.

## Funzionamento del menu

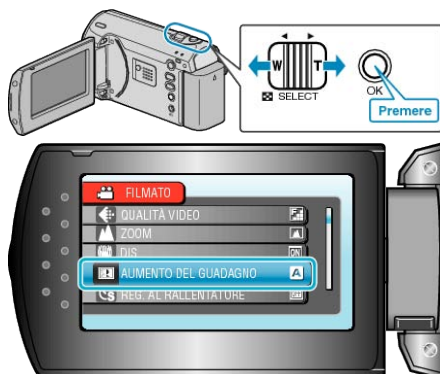
Utilizzare la levetta ZOOM/SELECT e il pulsante OK per impostare il menu.

- Il menu varia a seconda della modalità in uso.

1 Premere MENU per visualizzare il menu.



2 Selezionare il menu desiderato con la levetta ZOOM/SELECT e premere OK.



3 Selezionare l'impostazione desiderata e premere OK.



### NOTA:

- Per tornare alla schermata precedente, premere MENU.
- Per chiudere il menu, premere alcune volte MENU.

Ripristinare le impostazioni predefinite :

- Impostare "IMPOSTAZ. PREDEFIN." nel menu delle impostazioni della videocamera.

"IMPOSTAZ. PREDEFIN." ( pag.60)

## Menu di registrazione

È possibile regolare diverse impostazioni quali la luminosità e il bilanciamento del bianco per adattarle al soggetto o allo scopo. È anche possibile cambiare impostazioni quali la qualità dell'immagine e l'aumento della luminosità.

Impostazione	Dettagli
IMPOSTAZIONE MANUALE	È possibile regolare manualmente le impostazioni di registrazione. <ul style="list-style-type: none"> <li>Queste vengono visualizzate solo quando si registra in modalità manuale.</li> </ul> "Registrazione manuale" (☰ pag.19)
QUALITÀ VIDEO	Imposta la qualità video. "QUALITÀ VIDEO" (☰ pag.49)
ZOOM	Imposta il rapporto di ingrandimento massimo. "ZOOM" (☰ pag.49)
DIS	È possibile ridurre significativamente il tremolio della videocamera durante la registrazione. "DIS" (☰ pag.50)
AUMENTO DEL GUADAGNO	Fa sembrare automaticamente il soggetto più luminoso quando si registra in luoghi bui. "AUMENTO DEL GUADAGNO" (☰ pag.50)
REG. AL RALLENTATORE	Consente di mostrare in un breve periodo di tempo i cambiamenti di una scena che avvengono lentamente nell'arco di un lungo periodo di tempo, rimuovendone alcuni fotogrammi in base a un dato intervallo. "Registrazione a intervalli (REG. AL RALLENTATORE)" (☰ pag.27)
REG. AUTOMATICA	Consente all'unità di avviare o fermare automaticamente la registrazione rilevando i cambiamenti di luminosità all'interno del riquadro rosso visualizzato sul monitor LCD. "Registrazione automatica mediante rilevazione dei movimenti (REG. AUTOMATICA)" (☰ pag.30)
SELEZIONA FORMATO	È possibile registrare nel formato 16:9 o 4:3. "SELEZIONA FORMATO" (☰ pag.51)
NO VENTO	Riduce il rumore causato dal vento. "NO VENTO" (☰ pag.51)

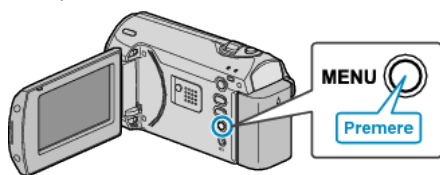
## QUALITÀ VIDEO

Imposta la qualità video.

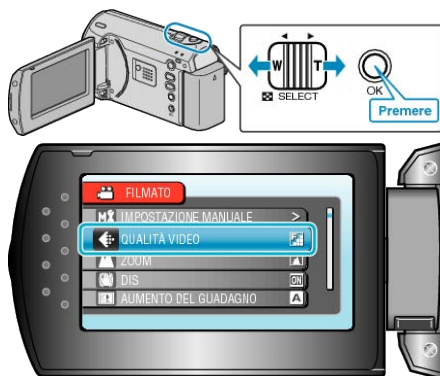
Impostazione	Dettagli
ULTRA FINE	Permette di registrare nella qualità immagini migliore.
FINE	Permette di registrare con un'elevata qualità per le immagini.
NORMALE	Permette di registrare con una qualità standard per le immagini.
ECONOMICA	Permette lunghe registrazioni.

### Visualizzazione della voce

1 Premere MENU per visualizzare il menu.



2 Selezionare "QUALITÀ VIDEO" con la levetta ZOOM/SELECT e premere OK.



### NOTA:

- È anche possibile modificare la qualità video dalla schermata del tempo di registrazione rimanente. Selezionare la qualità video con il dispositivo di scorrimento e premere OK.

## ZOOM

Imposta il rapporto di ingrandimento massimo.

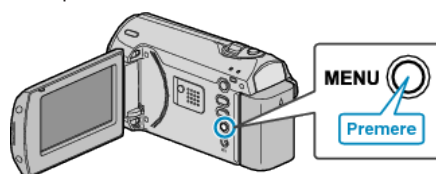
Impostazione	Dettagli
39x/OTTICO	Permette di ingrandire fino a 39x.
45x/DYNAMIC	Permette di ingrandire fino a 45x.
90x/DIGITALE	Permette di ingrandire fino a 90x.
800x/DIGITALE	Permette di ingrandire fino a 800x.

### NOTA:

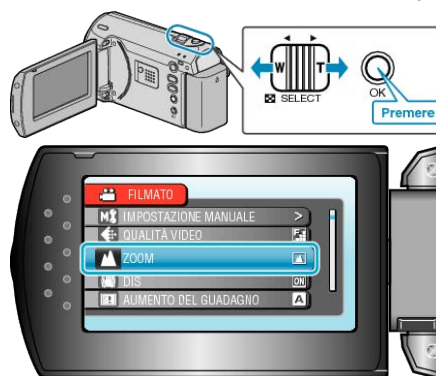
- È possibile espandere l'area di zoom senza ridurre la qualità dell'immagine, utilizzando lo zoom dinamico.
- Quando si utilizza lo zoom digitale, l'immagine diventa sgranata perché ingrandita digitalmente.

### Visualizzazione della voce

1 Premere MENU per visualizzare il menu.



2 Selezionare "ZOOM" con la levetta ZOOM/SELECT e premere OK.



### DIS

È possibile ridurre significativamente il tremolio della videocamera durante la registrazione.

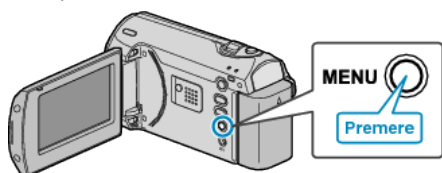
Impostazione	Dettagli
OFF	Disattiva lo stabilizzatore di immagine.
ON	Attiva lo stabilizzatore di immagine.
ON(A.I.S.)	Riduce più efficacemente il tremolio della videocamera quando si riprendono scene luminose sul grandangolo. * Solo su grandangolo (circa 5x)

#### NOTA:

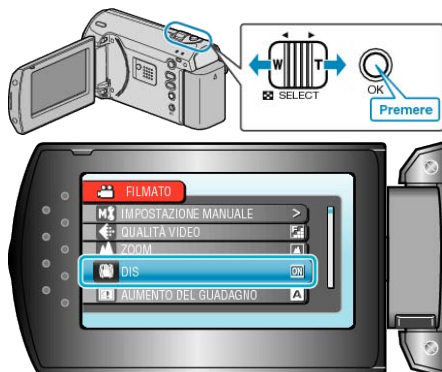
- Si consiglia di impostare questa modalità su "OFF" quando si utilizza un treppiede e se si registra un soggetto che si muove poco.
- Non è possibile ottenere una stabilizzazione completa se il tremolio della telecamera è eccessivo.

### Visualizzazione della voce

1 Premere MENU per visualizzare il menu.



2 Selezionare "DIS" con la levetta ZOOM/SELECT e premere OK.



### AUMENTO DEL GUADAGNO

Fa sembrare automaticamente il soggetto più luminoso quando si registra in luoghi bui.

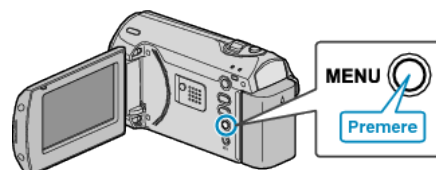
Impostazione	Dettagli
OFF	Disattiva la funzione.
AGC	Illumina artificialmente la scena quando è buio.
AUTO	Illumina automaticamente la scena quando è buio.

#### NOTA:

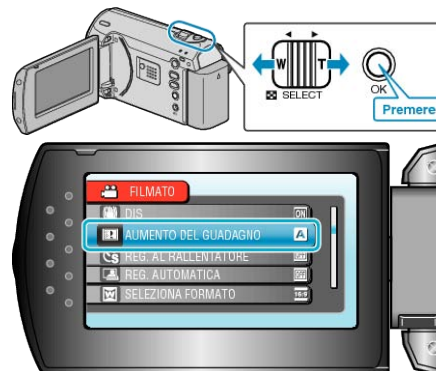
- Sebbene "AUTO" illumini la scena più di "AGC", i movimenti del soggetto possono risultare innaturali.

### Visualizzazione della voce

1 Premere MENU per visualizzare il menu.



2 Selezionare "AUMENTO DEL GUADAGNO" con la levetta ZOOM/SELECT e premere OK.



### REG. AL RALLENTATORE

Questa funzione consente di mostrare in un breve periodo di tempo i cambiamenti di una scena che avvengono lentamente nell'arco di un lungo periodo di tempo, rimuovendone alcuni fotogrammi in base a un dato intervallo.

Questa funzione è utile quando si osserva attentamente qualcosa come ad esempio l'apertura di un bocciolo.

Dettagli del funzionamento

"Registrazione a intervalli (REG. AL RALLENTATORE)" (☞ pag.27)

### REG. AUTOMATICA

Registra automaticamente rilevando i cambiamenti di luminosità.

Dettagli del funzionamento

"Registrazione automatica mediante rilevazione dei movimenti (REG. AUTOMATICA)" (☞ pag.30)

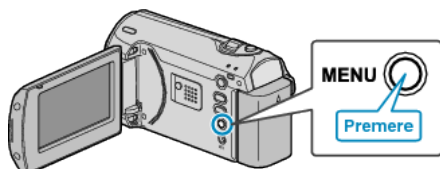
### SELEZIONA FORMATO

È possibile registrare nel formato 16:9 o 4:3.

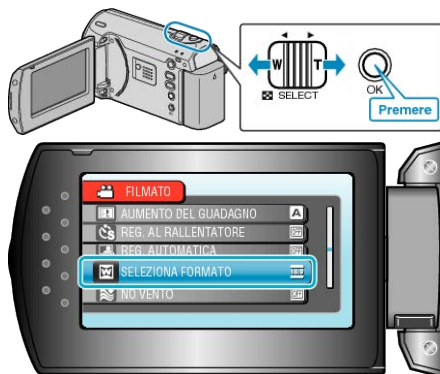
Impostazione	Dettagli
16:9	Imposta il formato su 16:9.
4:3	Imposta il formato su 4:3.

### Visualizzazione della voce

1 Premere MENU per visualizzare il menu.



2 Selezionare "SELEZIONA FORMATO" con la levetta ZOOM/SELECT e premere OK.



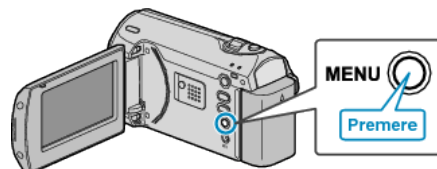
### NO VENTO

Riduce il rumore causato dal vento.

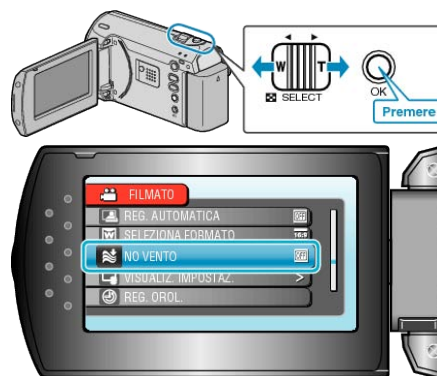
Impostazione	Dettagli
OFF	Disattiva la funzione.
ON	Attiva la funzione.

### Visualizzazione della voce

1 Premere MENU per visualizzare il menu.



2 Selezionare "NO VENTO" con la levetta ZOOM/SELECT e premere OK.



### Menu impostazioni manuali

È possibile regolare manualmente le impostazioni di registrazione.

#### NOTA:

- Queste vengono visualizzate solo quando si registra in modalità manuale.

Impostazione	Dettagli
SELEZIONE SCENA	È possibile selezionare le impostazioni che si adattano alle condizioni di ripresa. "Selezione scena" (☰ pag.20)
FOCUS	È possibile regolare la messa a fuoco manualmente. "Regolazione manuale della messa a fuoco" (☰ pag.21)
REGOLA LUMINOSITÀ	Regola la luminosità complessiva dello schermo. "Regolazione della luminosità" (☰ pag.22)
VELOCITÀ OTTURATORE	È possibile regolare la velocità dell'otturatore. "Impostazione della velocità dell'otturatore" (☰ pag.23)
BILANCIAMENTO BIANCO	Regola il colore in base alla fonte luminosa. "Impostazione del bilanciamento del bianco" (☰ pag.24)
COMP. CONTROLUCE	Corregge l'immagine quando il soggetto appare buio a causa della retroilluminazione. "Impostazione della compensazione del controluce" (☰ pag.25)
AREA DI FOTOMETRIA	Permette di regolare la luminosità in un'area specifica. "Impostazione dell'area di misurazione" (☰ pag.26)
TELE MACRO	Permette di scattare primi piani utilizzando il teleobiettivo (T). "Scatti ravvicinati" (☰ pag.26)

"Scatti ravvicinati" (☰ pag.26)

#### SELEZIONE SCENA

È possibile selezionare le impostazioni che si adattano alle condizioni di ripresa.

Dettagli del funzionamento

"Selezione scena" (☰ pag.20)

#### FOCUS

È possibile regolare la messa a fuoco automaticamente o manualmente.

Dettagli del funzionamento

"Regolazione manuale della messa a fuoco" (☰ pag.21)

#### REGOLA LUMINOSITÀ

Regola la luminosità complessiva dello schermo.

Dettagli del funzionamento

"Regolazione della luminosità" (☰ pag.22)

#### VELOCITÀ OTTURATORE

È possibile regolare la velocità dell'otturatore.

Dettagli del funzionamento

"Impostazione della velocità dell'otturatore" (☰ pag.23)

#### BILANCIAMENTO BIANCO

Regola il colore in base alla fonte luminosa.

Dettagli del funzionamento

"Impostazione del bilanciamento del bianco" (☰ pag.24)

#### COMP. CONTROLUCE

Corregge l'immagine quando il soggetto appare buio a causa della retroilluminazione.

Dettagli del funzionamento

"Impostazione della compensazione del controluce" (☰ pag.25)

#### AREA DI FOTOMETRIA

Permette di regolare la luminosità in un'area specifica.

Dettagli del funzionamento

"Impostazione dell'area di misurazione" (☰ pag.26)

#### TELE MACRO

Permette di scattare primi piani utilizzando il teleobiettivo (T).

Dettagli del funzionamento

## Menu di riproduzione

È possibile eliminare o cercare video specifici.

Impostazione	Dettagli
ELIMINA	Elimina i video indesiderati. "Eliminazione del file attualmente visualizzato" (☞ pag.35) "Eliminazione dei file selezionati" (☞ pag.35) "Eliminazione di tutti i file" (☞ pag.36)
RICERCA	È possibile cercare e riprodurre video in base alle date di registrazione. "Ricerca di un determinato video" (☞ pag.33)
RIPROD. FILE MPG	Riproduce video con informazioni di gestione danneggiate. "Riproduzione di un video con informazioni di gestione danneggiate" (☞ pag.33)
PROTEGGI/ANNULLA	Protegge i file dalla cancellazione accidentale. "Protezione del file attualmente visualizzato" (☞ pag.37) "Protezione dei file selezionati" (☞ pag.38) "Protezione di tutti i file" (☞ pag.38) "Rimozione della protezione da tutti i file" (☞ pag.39)
INDICAZ. SU SCHERMO	Imposta o meno la visualizzazione sullo schermo di elementi quali le icone durante la riproduzione. "INDICAZ. SU SCHERMO" (☞ pag.54)

### ELIMINA

Elimina i video indesiderati.

Dettagli del funzionamento

"Eliminazione del file attualmente visualizzato" (☞ pag.35)

"Eliminazione dei file selezionati" (☞ pag.35)

"Eliminazione di tutti i file" (☞ pag.36)

### RICERCA

È possibile cercare e riprodurre video in base alle date di registrazione.

Dettagli del funzionamento

"Ricerca di un determinato video" (☞ pag.33)

### RIPROD. FILE MPG

Riproduce video con informazioni di gestione danneggiate.

Dettagli del funzionamento

"Riproduzione di un video con informazioni di gestione danneggiate" (☞ pag.33)

### PROTEGGI/ANNULLA

Protegge i file dalla cancellazione accidentale.

Dettagli del funzionamento

"Protezione del file attualmente visualizzato" (☞ pag.37)

"Protezione dei file selezionati" (☞ pag.38)

"Protezione di tutti i file" (☞ pag.38)

"Rimozione della protezione da tutti i file" (☞ pag.39)

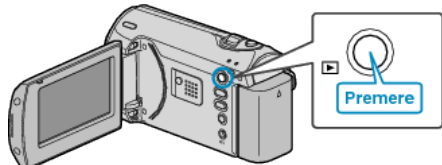
### INDICAZ. SU SCHERMO

Imposta o meno la visualizzazione sullo schermo di elementi quali le icone durante la riproduzione.

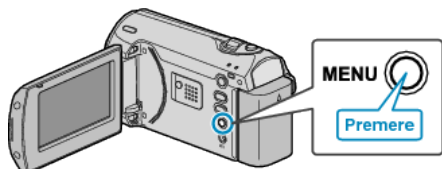
Impostazione	Dettagli
OFF	Nessuna visualizzazione.
VISUALIZZA TUTTO	Visualizza tutto.
VISUALIZZA SOLO DATA	Visualizza solo la data.

### Visualizzazione della voce

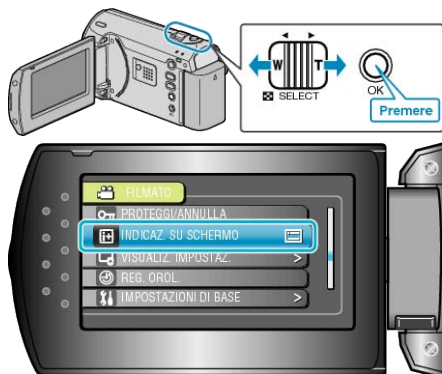
1 Selezionare la modalità di riproduzione.



2 Premere MENU per visualizzare il menu.



3 Selezionare "INDICAZ. SU SCHERMO" con la levetta ZOOM/SELECT e premere OK.



## Menu impostazioni di visualizzazione

È possibile regolare diverse impostazioni di visualizzazione come la luminosità del monitor LCD, ecc.

Impostazione	Dettagli
LANGUAGE	È possibile cambiare la lingua sul display. "Modifica della lingua di visualizzazione" (☞ pag.15)
STILE VISUALIZ. DATA	Imposta l'ordine di anno, mese, giorno e il formato di visualizzazione dell'ora (24H/12H). "STILE VISUALIZ. DATA" (☞ pag.55)
LUMINOSITÀ MONITOR	Imposta la luminosità del monitor LCD. "LUMINOSITÀ MONITOR" (☞ pag.56)
RETROILLUM. MONITOR	Imposta la luminosità della retroilluminazione del monitor. "RETROILLUM. MONITOR" (☞ pag.56)

### LANGUAGE

È possibile cambiare la lingua sul display.

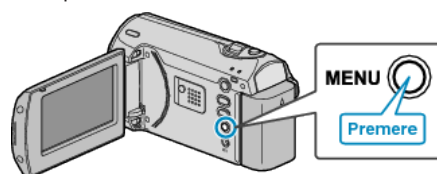
Dettagli del funzionamento

"Modifica della lingua di visualizzazione" (☞ pag.15)

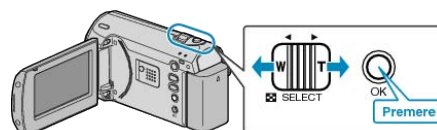
### STILE VISUALIZ. DATA

Imposta l'ordine di anno, mese, giorno e il formato di visualizzazione dell'ora (24H/12H).

1 Premere MENU per visualizzare il menu.



2 Selezionare "VISUALIZ. IMPOSTAZ." con la levetta ZOOM/SELECT e premere OK.



3 Selezionare "STILE VISUALIZ. DATA" e premere OK.



4 Impostare il formato di visualizzazione della data e dell'ora.

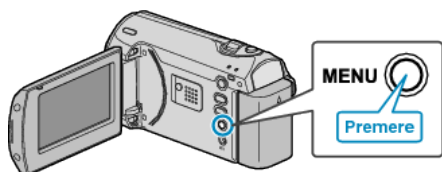


- Per la visualizzazione della data, impostare qualsiasi formato da "MESE.GIO.ANNO", "ANNO.MESE.GIO." e "GIO.MESE.ANNO".
- Per la visualizzazione dell'ora, impostare qualsiasi formato da "12h" e "24h".
- Utilizzare la levetta ZOOM/SELECT per spostare il cursore e premere i pulsanti +/- per apportare le modifiche.
- Dopo aver impostato, premere OK.

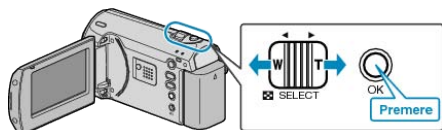
### LUMINOSITÀ MONITOR

Imposta la luminosità del monitor LCD.

1 Premere MENU per visualizzare il menu.



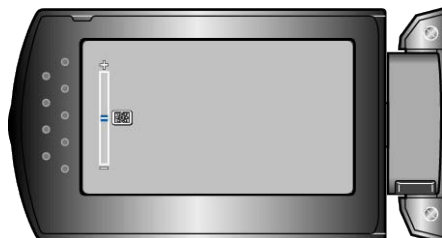
2 Selezionare "VISUALIZ. IMPOSTAZ." con la levetta ZOOM/SELECT e premere OK.



3 Selezionare "LUMINOSITÀ MONITOR" e premere OK.



4 Regolare la luminosità del monitor.



- Premere + per aumentare la luminosità.
- Premere - per diminuire la luminosità.
- Dopo aver impostato, premere OK.

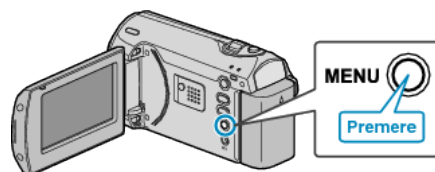
### RETROILLUM. MONITOR

Imposta la luminosità della retroilluminazione del monitor.

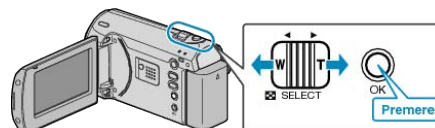
Impostazione	Dettagli
PIÙ LUMINOSO	Illumina la retroilluminazione del monitor indipendentemente dalle condizioni dell'ambiente circostante.
STANDARD	Aiuta a risparmiare la vita utile della batteria quando selezionato.
AUTO	Imposta la luminosità automaticamente su "PIÙ LUMINOSO" in ambienti esterni e su "STANDARD" in ambienti interni.

### Visualizzazione della voce

1 Premere MENU per visualizzare il menu.



2 Selezionare "VISUALIZ. IMPOSTAZ." con la levetta ZOOM/SELECT e premere OK.



3 Selezionare "RETROILLUM. MONITOR" e premere OK.



### REG. OROL.

Ripristina l'ora attuale o imposta l'ora locale quando si usa la unità all'estero.

Dettagli del funzionamento

"Impostazione orologio" (☞ pag.13)

"Impostazione dell'orologio sull'ora locale durante un viaggio" (☞ pag.16)

"Impostazione dell'ora legale" (☞ pag.17)

## Menu delle impostazioni base

È possibile regolare diverse impostazioni della videocamera quali i segnali acustici, ecc.

Impostazione	Dettagli
MODO DEMO	Introduce le funzioni speciali di questa unità in forma di sommario. "MODO DEMO" (☞ pag.58)
SPEGNIMENTO AUTOM.	Quando è impostata, evita di dimenticare di spegnere l'alimentazione. "SPEGNIMENTO AUTOM." (☞ pag.58)
SUONI OPERAZIONI	Accende o spegne i segnali acustici. "SUONI OPERAZIONI" (☞ pag.59)
RIAVVIO RAPIDO	Riduce la potenza assorbita, entro 5 minuti dalla chiusura del monitor LCD, di un 1/3 rispetto a quella utilizzata durante la registrazione. "RIAVVIO RAPIDO" (☞ pag.59)
AGGIORNAMENTO	Aggiorna le funzioni della unità all'ultima versione. "AGGIORNAMENTO" (☞ pag.60)
IMPOSTAZ. PREDEFIN.	Ripristina tutte le impostazioni ai valori predefiniti. "IMPOSTAZ. PREDEFIN." (☞ pag.60)

## MODO DEMO

Avvia la riproduzione della modalità demo che presenta le funzioni di questa unità.

Impostazione	Dettagli
OFF	Disattiva la funzione.
ON	Riproduce una dimostrazione delle funzioni speciali della unità.

## Visualizzazione MODALITÀ DEMO

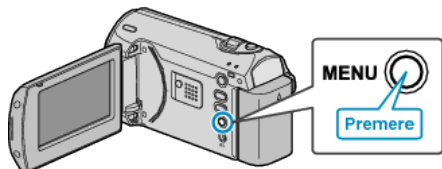
- ① Rimuovere il pacco batteria e la scheda SD.
  - ② Collegare l'adattatore CA.
  - ③ Aprire il monitor LCD e accendere l'alimentazione.
- La dimostrazione inizia dopo 3 minuti.
  - Per arrestare la riproduzione, premere OK.

### NOTA:

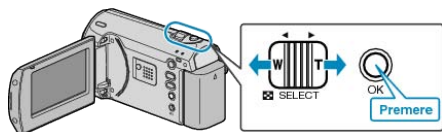
- Questa modalità non è disponibile nella modalità di riproduzione.

## Visualizzazione della voce

- 1 Premere MENU per visualizzare il menu.



- 2 Selezionare "IMPOSTAZIONI DI BASE" con la levetta ZOOM/SELECT e premere OK.



- 3 Selezionare "MODO DEMO" e premere OK.



## SPEGNIMENTO AUTOM.

Quando è impostata, evita di dimenticare di spegnere l'alimentazione.

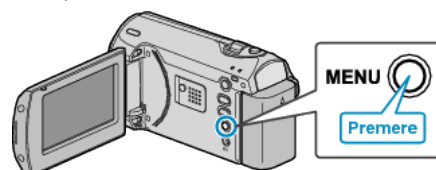
Impostazione	Dettagli
OFF	L'alimentazione non si spegne anche se unità non viene utilizzata per 5 minuti.
ON	Spegne l'alimentazione automaticamente se l'unità non viene utilizzata per 5 minuti.

### NOTA:

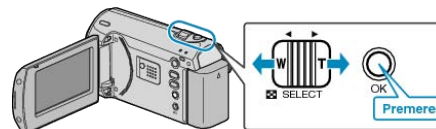
- Quando si usa la batteria, l'alimentazione si spegne automaticamente se l'unità non viene utilizzata per 5 minuti.
- Quando si usa l'adattatore CA, l'unità entra in modalità di pausa.

## Visualizzazione della voce

- 1 Premere MENU per visualizzare il menu.



- 2 Selezionare "IMPOSTAZIONI DI BASE" con la levetta ZOOM/SELECT e premere OK.



- 3 Selezionare "SPEGNIMENTO AUTOM." e premere OK.



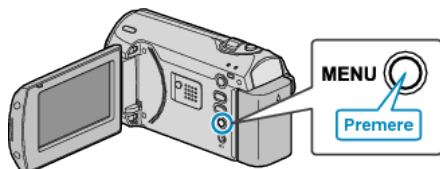
## SUONI OPERAZIONI

Accende o spegne i segnali acustici.

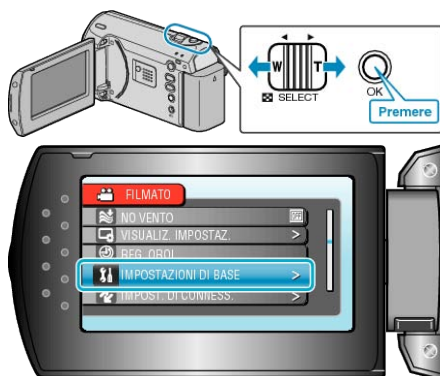
Impostazione	Dettagli
OFF	Spegne i segnali acustici.
ON	Accende i segnali acustici.

### Visualizzazione della voce

1 Premere MENU per visualizzare il menu.



2 Selezionare "IMPOSTAZIONI DI BASE" con la levetta ZOOM/SELECT e premere OK.



3 Selezionare "SUONI OPERAZIONI" e premere OK.



## RIAVVIO RAPIDO

Permette di eseguire la registrazione immediatamente quando il monitor LCD è aperto.

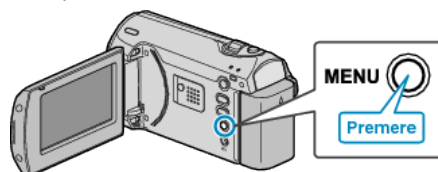
Impostazione	Dettagli
OFF	Disattiva la funzione.
ON	Permette di accendere l'alimentazione rapidamente quando il monitor LCD viene aperto di nuovo entro 5 minuti.

### NOTA:

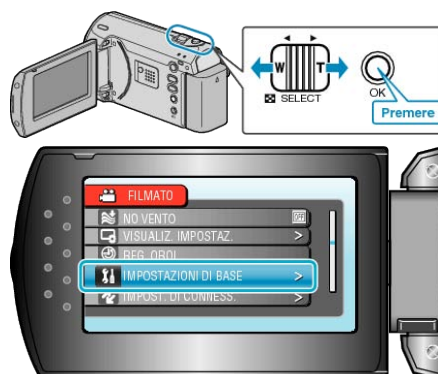
- La potenza assorbita, entro 5 minuti dalla chiusura del monitor LCD, viene ridotta di un 1/3 rispetto a quella utilizzata durante la registrazione.

### Visualizzazione della voce

1 Premere MENU per visualizzare il menu.



2 Selezionare "IMPOSTAZIONI DI BASE" con la levetta ZOOM/SELECT e premere OK.



3 Selezionare "RIAVVIO RAPIDO" e premere OK.



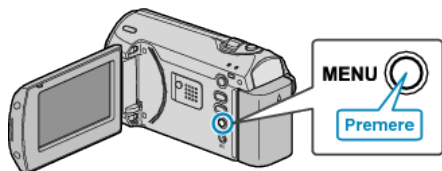
### AGGIORNAMENTO

Aggiorna le funzioni della unità all'ultima versione.  
Per maggiori dettagli, fare riferimento alla homepage di JVC.  
(Quando non vi è alcun programma per aggiornare il software di questa unità, sulla homepage non sarà presente nulla.)

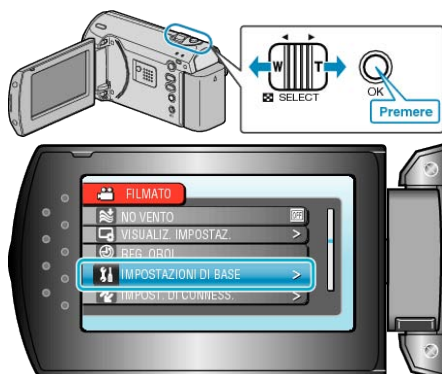
### IMPOSTAZ. PREDEFIN.

Ripristina tutte le impostazioni ai valori predefiniti.

1 Premere MENU per visualizzare il menu.



2 Selezionare "IMPOSTAZIONI DI BASE" con la levetta ZOOM/SELECT e premere OK.



3 Selezionare "IMPOSTAZ. PREDEFIN." e premere OK.



4 Selezionare "Sì" e premere OK.



- Tutte le impostazioni tornano ai valori predefiniti.

## Menu impostazioni di connessione

È possibile regolare diverse impostazioni per il collegamento ad un televisore o a un registratore DVD.

Impostazione	Dettagli
VISUALIZZAZIONE SU TV	Visualizza le icone e la data/ora sullo schermo del televisore. "VISUALIZZAZIONE SU TV" (☞ pag.61)
USCITA VIDEO	Imposta il formato (16:9 o 4:3) in base al televisore collegato. "USCITA VIDEO" (☞ pag.61)

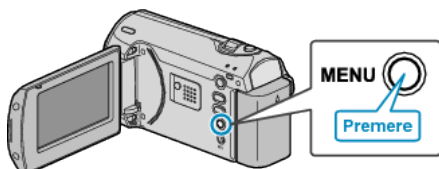
### VISUALIZZAZIONE SU TV

Visualizza le icone e la data/ora sullo schermo del televisore.

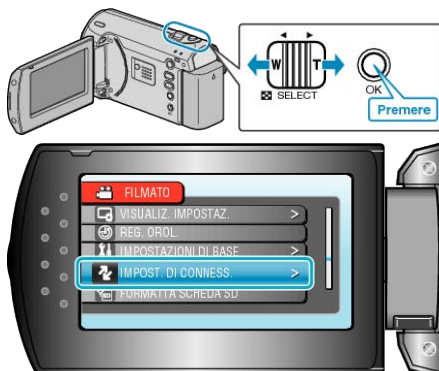
Impostazione	Dettagli
OFF	Non visualizza le icone e la data/ora sul televisore.
ON	Visualizza le icone e la data/ora sul televisore.

### Visualizzazione della voce

1 Premere MENU per visualizzare il menu.



2 Selezionare "IMPOST. DI CONNESS." con la levetta ZOOM/SELECT e premere OK.



3 Selezionare "VISUALIZZAZIONE SU TV" e premere OK.



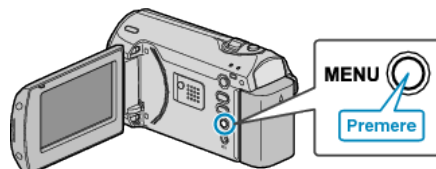
### USCITA VIDEO

Imposta il formato (16:9 o 4:3) in base al televisore collegato.

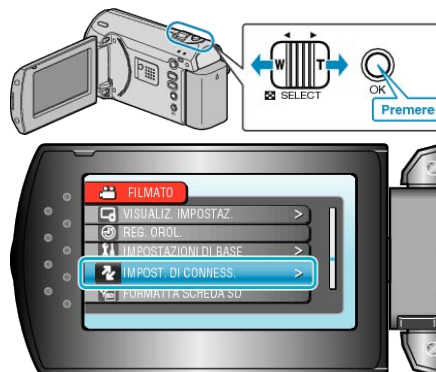
Impostazione	Dettagli
16:9	Selezionare questa funzione quando ci si collega ad un televisore con schermo panoramico (16:9).
4:3	Selezionare questa funzione quando ci si collega ad un televisore tradizionale (4:3).

### Visualizzazione della voce

1 Premere MENU per visualizzare il menu.



2 Selezionare "IMPOST. DI CONNESS." con la levetta ZOOM/SELECT e premere OK.



3 Selezionare "USCITA VIDEO" e premere OK.



### FORMATTA SCHEDA SD

Cancella tutti i file dalla scheda SD.

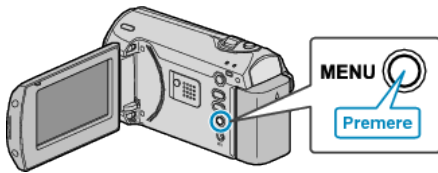
Impostazione	Dettagli
FILE	Cancella tutti i file dalla scheda SD.
FILE + N. GESTIONE	Cancella tutti i file dalla scheda SD e ripristina il numero di cartelle e file su "1".

AVVERTENZA:

- Impossibile selezionare quando la scheda SD non è inserita.
- Quando la si formatta, tutti i dati sulla scheda vengono cancellati. Copiare tutti i file presenti sulla scheda su un PC prima di formattarla.
- Assicurarsi che il pacco batteria sia completamente carico o collegare l'adattatore CA in quanto la procedura di formattazione potrebbe richiedere un pò di tempo.

### Visualizzazione della voce

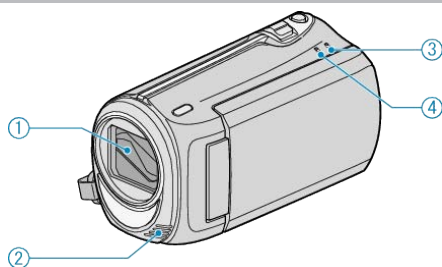
1 Premere MENU per visualizzare il menu.



2 Selezionare "FORMATTA SCHEDA SD" con la levetta ZOOM/SELECT e premere OK.



## Lato anteriore



### 1 Lente/coperchio della lente

- Non toccare la lente e il relativo coperchio.

### 2 Microfono monofonico

- Non coprire il microfono con le dita durante la registrazione video.

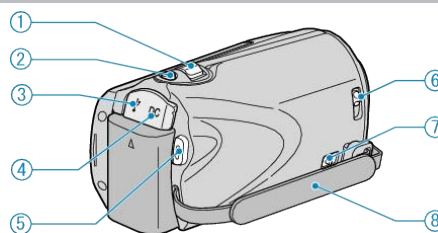
### 3 Spia POWER/CHARGE

- Si accende: Alimentazione "ON"
- Lampeggia: Carica in corso
- Si spegne: Carica terminata

### 4 Spia ACCESS

- Quando la spia si accende o lampeggia, è in corso la registrazione o la riproduzione.  
Non rimuovere il pacco batteria, l'adattatore CA o la scheda SD.

## Lato posteriore



### 1 Levetta ZOOM/SELECT

- Durante la ripresa: Regola il campo di ripresa.
- Durante la riproduzione: Effettua la ricerca in avanti/indietro.
- Seleziona la voce o il file dal menu o dalla schermata di indice.

### 2 Pulsante OK

- Durante la riproduzione: Consente di avviare/arrestare la riproduzione dei video.
- Conferma la voce o il file selezionato dal menu o dalla schermata di indice.

### 3 Terminale USB

- Si collega al PC utilizzando un cavo USB.

### 4 Terminale CC

- Si collega ad un adattatore CA per caricare la batteria.

### 5 Pulsante START/STOP (registrazione video)

- Durante la registrazione: Avvia/arresta la registrazione video.
- Durante la riproduzione: Consente di avviare/arrestare la riproduzione dei video.

### 6 Interruttore del coperchio della lente

- Apre e chiude il coperchio della lente.

### 7 Levetta di rilascio della cinghia dell'impugnatura

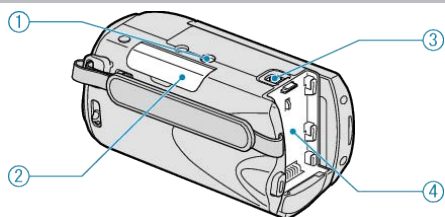
- Permette di rimuovere la cinghia dell'impugnatura e di utilizzare un cinturino.

### 8 Cinghia dell'impugnatura

- Far passare la mano attraverso la cinghia dell'impugnatura per tenere saldamente l'unità.

"Regolazione dell'impugnatura" ( pag.12)

## Lato inferiore



**1** Foro di montaggio del treppiede

"Montaggio del treppiede" (☞ pag.15)

**2** Slot per scheda SD

- Inserire una scheda SD in opzione.

"Inserimento di una scheda SD" (☞ pag.12)

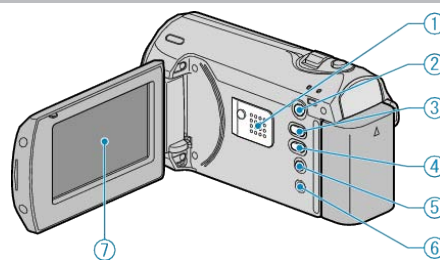
"Tipi di schede SD utilizzabili" (☞ pag.13)

**3** Levetta di rilascio della batteria

"Carica del pacco batteria" (☞ pag.11)

**4** Montaggio batteria

## Interno



**1** Diffusore

- Uscite audio durante la riproduzione di video.

**2** Pulsante (Riproduzione)

- Passa dalla modalità di registrazione a quella di riproduzione e viceversa.

**3** / (Modalità registrazione) / Pulsante +

- Durante la registrazione: Cambia la modalità di registrazione (Automatica/Manuale).
- Durante la riproduzione: Aumenta il volume.

**4** Pulsante INFO (Informazioni) / -

- Durante la registrazione: Visualizza il tempo rimanente e l'autonomia della batteria.
- Durante la riproduzione: Diminuisce il volume.
- Durante la riproduzione: Visualizza le informazioni sui file quali la data di registrazione.

**5** Pulsante MENU

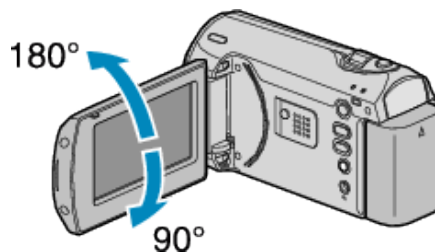
- Visualizza il menu delle impostazioni.

**6** Terminale AV

- Si collega a un televisore.

**7** Monitor LCD

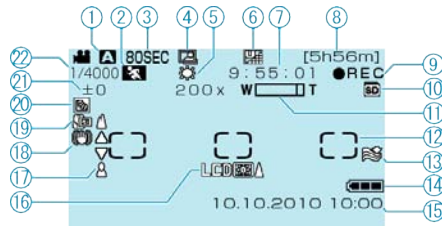
- Si accende/spegne aprendolo e chiudendolo.
- Permette di scattare autoritratti ruotando il monitor.



AVVERTENZA:

- Non premere con forza contro una superficie ed evitare forti impatti. Ciò potrebbe danneggiare o rompere lo schermo.

## Registrazione



### 1 Modalità di registrazione

"Ripresa video in modalità automatica" (pag.18)

"Registrazione manuale" (pag.19)

### 2 Selezione scena

"Selezione scena" (pag.20)

### 3 Registrazione a fotogramma singolo

"Registrazione a intervalli (REG. AL RALLENTATORE)" (pag.27)

### 4 REGISTRAZIONE automatica

"Registrazione automatica mediante rilevazione dei movimenti (REG. AUTOMATICA)" (pag.30)

### 5 Bilanciamento del bianco

"Impostazione del bilanciamento del bianco" (pag.24)

### 6 Qualità video

"QUALITÀ VIDEO" (pag.49)

### 7 Contatore scene

### 8 Tempo di registrazione rimanente

### 9 Registrazione in corso

"Ripresa video in modalità automatica" (pag.18)

### 10 Supporti

### 11 Zoom

"ZOOM" (pag.49)

### 12 Area di misurazione "RIFLETTORE"

"Impostazione dell'area di misurazione" (pag.26)

### 13 Riduzione del vento

"NO VENTO" (pag.51)

### 14 Indicatore batteria

"Tempo di registrazione/Autonomia batteria rimanente" (pag.31)

### 15 Data/ora

"Impostazione orologio" (pag.13)

### 16 Retroilluminazione monitor

"RETROILLUM. MONITOR" (pag.56)

### 17 Messa a fuoco

"Regolazione manuale della messa a fuoco" (pag.21)

### 18 DIS

"DIS" (pag.50)

### 19 Tele Macro

"Scatti ravvicinati" (pag.26)

### 20 Compensazione del controluce

"Impostazione della compensazione del controluce" (pag.25)

### 21 Luminosità

"Regolazione della luminosità" (pag.22)

### 22 Velocità otturatore

"Impostazione della velocità dell'otturatore" (pag.23)

## Riproduzione



### 1 Registrazione a fotogramma singolo

"Registrazione a intervalli (REG. AL RALLENTATORE)" (pag.27)

### 2 Qualità video

"QUALITÀ VIDEO" (pag.49)

### 3 Contatore scene

### 4 Indicatore di funzionamento

"Riproduzione video" (pag.32)

### 5 Supporti

### 6 Indicatore batteria

"Tempo di registrazione/Autonomia batteria rimanente" (pag.31)

### 7 Data/ora

"Impostazione orologio" (pag.13)

### 8 Regolazione volume diffusore

### Pacco batteria

#### Impossibile accendere l'alimentazione quando si utilizza il pacco batteria.

Ricaricare il pacco batteria.

"Carica del pacco batteria" (☞ pag.11)

Se il terminale della unità o il pacco batteria è sporco, pulirlo con un bastoncino cotonato o qualcosa di simile.

Se si utilizzano altri pacchi batteria diversi da quelli JVC, non se ne possono garantire né la sicurezza né le prestazioni. Assicurarsi di utilizzare pacchi batteria JVC.

#### Tempo di utilizzo ridotto anche dopo la carica.

Il deterioramento della batteria si verifica quando il pacco batteria viene caricato ripetutamente. Sostituire il pacco batteria con uno nuovo.

"Accessori opzionali" (☞ pag.17)

#### Impossibile caricare il pacco batteria.

Se il terminale della unità o il pacco batteria è sporco, pulirlo con un bastoncino cotonato o qualcosa di simile.

L'impiego di un pacco batteria non originale può causare danni alla unità. Assicurarsi di utilizzare un pacco batteria originale.

#### La visualizzazione dell'autonomia rimanente della batteria non è corretta.

L'autonomia rimanente della batteria non viene visualizzata quando l'adattatore CA è collegato.

Se l'unità viene utilizzata a lungo ad alte o basse temperature, o se il pacco batteria viene ripetutamente caricato, il livello di batteria rimanente potrebbe non essere visualizzato correttamente.

### Registrazione

#### Non è possibile effettuare la registrazione.

Impostare sulla modalità di registrazione con il pulsante  (Riproduzione).

"Interno" (☞ pag.64)

#### La registrazione si interrompe automaticamente.

La registrazione si arresta automaticamente non potendo durare più di 12 ore consecutive come indicato nelle caratteristiche tecniche. (Riprendere la registrazione potrebbe richiedere un pò di tempo.)

Spegnere l'unità, attendere qualche istante e riprendere la registrazione. (L'unità si ferma automaticamente per proteggere il circuito quando la temperatura aumenta.)

#### La messa a fuoco non è regolata automaticamente.

Se si sta registrando in un luogo buio o riprendendo un soggetto che non presenta contrasto tra le aree scure e quelle chiare, regolare la messa a fuoco manualmente.

"Regolazione manuale della messa a fuoco" (☞ pag.21)

Pulire la lente con un panno per la pulizia.

Eliminare la messa a fuoco manuale dal menu di registrazione manuale.

"Regolazione manuale della messa a fuoco" (☞ pag.21)

#### Lo zoom non funziona.

La funzione zoom non è disponibile durante la registrazione a fotogramma singolo.

(neanche lo stabilizzatore di immagine è disponibile).

Per utilizzare lo zoom digitale, nel menu impostare "ZOOM" su "90x/DIGITALE" o "800x/DIGITALE".

"ZOOM" (☞ pag.49)

### Scheda

#### Impossibile inserire la scheda SD.

Assicurarsi di non inserire la scheda nel verso sbagliato.

"Inserimento di una scheda SD" (☞ pag.12)

#### Impossibile copiare sulla scheda SD.

Per usare schede già utilizzate precedentemente su altri dispositivi, è necessario formattarle (inizializzarle) utilizzando "FORMATTA SCHEDA SD".

"FORMATTA SCHEDA SD" (☞ pag.62)

### Riproduzione

#### Il suono o il video si interrompono.

A volte la riproduzione si interrompe in corrispondenza del punto di collegamento tra due scene. Non si tratta di un guasto.

#### La stessa immagine viene visualizzata a lungo.

Sostituire la scheda SD. (Quando una scheda SD è danneggiata, si riscontrano delle difficoltà nella lettura dei dati. Questa unità cercherà di riprodurre il più possibile ma si fermerà se tale condizione persiste.)

Eseguire "FORMATTA SCHEDA SD". (Tutti i dati verranno cancellati.)

"FORMATTA SCHEDA SD" (☞ pag.62)

#### Il movimento è discontinuo.

Sostituire la scheda SD. (Quando una scheda SD è danneggiata, si riscontrano delle difficoltà nella lettura dei dati. Questa unità cercherà di riprodurre il più possibile ma si fermerà se tale condizione persiste.)

Eseguire "FORMATTA SCHEDA SD". (Tutti i dati verranno cancellati.)

"FORMATTA SCHEDA SD" (☞ pag.62)

#### Impossibile trovare un file registrato.

Annullare le funzioni di ricerca per data.

"Ricerca di un determinato video" (☞ pag.33)

Selezionare "RIPROD. FILE MPG", quindi cercare il video sulla schermata di indice. (È possibile riprodurre file video con informazioni di gestione danneggiate.)

"Riproduzione di un video con informazioni di gestione danneggiate" (☞ pag.33)

#### Nessuna visualizzazione di data/ora.

Impostare "INDICAZ. SU SCHERMO" nel menu in modo opportuno.

"INDICAZ. SU SCHERMO" (☞ pag.54)

Impostare "VISUALIZZAZIONE SU TV" nel menu "ON".

"VISUALIZZAZIONE SU TV" (☞ pag.61)

#### Le immagini vengono proiettate verticalmente sul televisore.

Impostare "USCITA VIDEO" nel menu delle impostazioni di connessione su "4:3".

"USCITA VIDEO" (☞ pag.61)

Regolare lo schermo del televisore di conseguenza.

#### L'immagine visualizzata sul televisore è troppo piccola.

Impostare "USCITA VIDEO" nel menu delle impostazioni di connessione su "16:9".

"USCITA VIDEO" (☞ pag.61)

#### Impossibile eliminare un file.

I file protetti non possono essere eliminati. Sbloccare la protezione prima di eliminare il file.

"Protezione dei file" (☞ pag.37)

## PC

### Impossibile copiare file sull'HDD del PC.

Collegare correttamente il cavo USB.

"Backup di tutti i file" (☞ pag.41)

Se il software "Everio MediaBrowser" in dotazione non è installato, alcune operazioni potrebbero non funzionare correttamente.

"Installazione del software in dotazione" (☞ pag.40)

Prima di effettuare un backup, assicurarsi che vi sia spazio a sufficienza nel disco rigido del PC (HDD).

### Impossibile copiare file su DVD da PC.

Per registrare sui dischi, è necessaria un'unità DVD registrabile per il PC utilizzato.

### Impossibile caricare il file su YouTube.

Verificare che sia stato creato un account con YouTube. (È necessario un account YouTube per caricare i file su YouTube.)

Consultare "Q&A", "Informazioni più aggiornate", "Informazioni sul download", ecc. in "Cliccare per info prodotti più recenti" nel file della guida del software Everio MediaBrowser in dotazione.

## Schermo/Immagine

### Il monitor LCD si vede con difficoltà.

Il monitor LCD si potrebbe vedere con difficoltà se utilizzato in ambienti luminosi come ad esempio sotto la luce diretta del sole.

### Una banda o una sfera luminosa appare sul monitor LCD.

Cambiare la direzione della unità per evitare che la fonte luminosa entri in campo. (Una banda o una sfera luminosa potrebbe apparire in presenza di una fonte luminosa vicina alla unità, ma non si tratta di un guasto.)

### Il soggetto registrato è troppo buio.

Utilizzare la compensazione del controluce quando lo sfondo è luminoso e il soggetto scuro.

"Impostazione della compensazione del controluce" (☞ pag.25)

Utilizzare "NOTTE" in SELEZIONE SCENA.

"Selezione scena" (☞ pag.20)

Utilizzare "AUMENTO DEL GUADAGNO" nel menu.

"AUMENTO DEL GUADAGNO" (☞ pag.50)

Impostare "REGOLA LUMINOSITÀ" nel menu delle impostazioni manuali sul lato "+".

"Regolazione della luminosità" (☞ pag.22)

### Il soggetto registrato è troppo luminoso.

Impostare la compensazione del controluce su "OFF" se si sta usando.

"Impostazione della compensazione del controluce" (☞ pag.25)

Impostare "REGOLA LUMINOSITÀ" nel menu delle impostazioni manuali sul lato "-".

"Regolazione della luminosità" (☞ pag.22)

### Il colore è strano. (Troppo bluastro, troppo rossastro, ecc.)

Attendere alcuni istanti fino a che non si ottengono colori naturali. (Potrebbe essere necessario un pò di tempo per la regolazione del bilanciamento del bianco.)

Impostare "BILANCIAMENTO BIANCO" nel menu delle impostazioni manuali sul "MANUALE". Selezionare "SOLE"/"NUVOLE"/"ALOGENO" in base alla fonte luminosa. Selezionare "B.B.MAN." e regolare di conseguenza.

"Impostazione del bilanciamento del bianco" (☞ pag.24)

## Altri problemi

### L'unità funziona lentamente quando la si accende o la si spegne.

Si consiglia di copiare tutti i video sul PC e di eliminare i file dalla unità. (Se sono presenti molti file registrati sulla unità, il dispositivo impiegherà un pò di tempo per rispondere.)

### L'immagine è sgranata.

Quando si utilizza lo zoom digitale, l'immagine diventa sgranata perché ingrandita digitalmente.

### L'unità si scalda.

Non si tratta di un guasto. (L'unità potrebbe scaldarsi quando la si utilizza a lungo.)

### Effettuare una copia di backup dei dati importanti registrati.

Si consiglia di copiare i dati importanti registrati su un DVD o un altro supporto di registrazione per archivarli. JVC non si assume alcuna responsabilità per eventuali perdite di dati.

### Messaggio di errore?

#### CONTROLLA COPRIBIETTIVO

Aprire il coperchio della lente.

#### ERRORE DI COMUNICAZ.

Ricollegare il cavo USB.  
Spegnerne l'unità e i dispositivi ad essa collegati, quindi riaccenderli.  
Reinserire il pacco batteria.

#### ERRORE DI FORMATTAZIONE!

Controllare la procedura di funzionamento, quindi ripeterla.  
"FORMATTA SCHEDA SD" (☞ pag.62)  
Spegnerne e riaccendere l'unità.

#### ERRORE DELLA SCHEDA DI MEMORIA!

Spegnerne e riaccendere l'unità.  
Rimuovere e reinserire la scheda SD dopo aver scollegato l'adattatore CA e il pacco batteria.  
Rimuovere lo sporco dai terminali della scheda SD.  
Se quanto descritto sopra non risolve il problema, effettuare un backup dei file ed eseguire "FORMATTA SCHEDA SD". (Tutti i dati verranno cancellati.)  
"FORMATTA SCHEDA SD" (☞ pag.62)

#### NON FORMATTATO

Selezionare "OK", quindi "SÌ" sulla schermata "VUOI FORMATTARE?".

#### DIFETTO DI REGISTRAZIONE

Spegnerne e riaccendere l'unità.

#### FILE DI GESTIONE DANNEG. LA REGISTR./RIPROD. RICHIEDE IL RECUPERO RECUPERARE?

Selezionare "OK" per ripristinare il tutto. (I video che non possono essere ripristinati non verranno visualizzati sulla schermata d'indice, ma potrete riprodurli utilizzando "RIPROD. FILE MPG" nel menu.)  
"Riproduzione di un video con informazioni di gestione danneggiate" (☞ pag.33)

#### SCENA NON SUPPORTATA!

Utilizzare i file registrati con l'unità. (Potrebbe non essere possibile riprodurre file registrati con altri dispositivi.)

#### IL FILE È PROTETTO

Disattivare la funzione di protezione in "PROTEGGI/ANNULLA".  
"Protezione dei file" (☞ pag.37)

#### CONTROLLARE INTERR. PROTEZIONE SCHEDA

Impostare l'interruttore per la protezione da scrittura della scheda SD su off.

#### SPAZIO INSUFFICIENTE

Cancellare i file o spostarli su un PC o altri dispositivi.  
Sostituire la scheda SD con una nuova.

#### RAGGIUNTO LIMITE MAX. DI CARTELLE/FILE REGISTRABILI

① Spostare i file o le cartelle su un PC o un altro dispositivo. (Eseguire il backup dei file.)  
② Selezionare "FILE + N. GESTIONE" in "FORMATTA SCHEDA SD".  
(Tutti i dati sulla scheda SD verranno cancellati.)

#### SUPERATO NUMERO MASSIMO DELLE CARTELLE

① Spostare i file o le cartelle su un PC o un altro dispositivo. (Eseguire il backup dei file.)

② Selezionare "FILE + N. GESTIONE" in "FORMATTA SCHEDA SD".  
(Tutti i dati sulla scheda SD verranno cancellati.)

#### SUPERATO LIMITE QUANTITÀ FILE

① Spostare i file o le cartelle su un PC o un altro dispositivo. (Eseguire il backup dei file.)  
② Selezionare "FILE + N. GESTIONE" in "FORMATTA SCHEDA SD".  
(Tutti i dati sulla scheda SD verranno cancellati.)

Eseguire la manutenzione regolare della unità per poterla utilizzare più a lungo.

AVVERTENZA:

- Assicurarsi di estrarre il pacco batteria, l'adattatore CA e la spina di alimentazione prima di eseguire qualsiasi manutenzione.

## **Camcorder**

- Pulire unità con un panno asciutto e morbido per rimuovere lo sporco.
- In caso di sporco resistente, imbibire il panno con una soluzione di sapone neutro, pulire il dispositivo, dopodiché utilizzare un panno pulito per rimuovere il detergente.

AVVERTENZA:

- Non utilizzare benzene o solvente. Ciò potrebbe causare danni alla unità.
- Quando si utilizza un panno trattato chimicamente o un prodotto per la pulizia, assicurarsi di attenersi a quanto riportato sulle etichette e nelle istruzioni del prodotto.
- Non lasciare a lungo il dispositivo a contatto con prodotti in gomma o plastica.

## **Lente/monitor LCD**

- Utilizzare un soffiante per la lente (in commercio) per rimuovere qualsiasi tipo di sporco e un panno (in commercio) per eliminare lo sporco. Se si lascia la lente sporca, potrebbe formarsi della muffa.

**Videocamera**

Voce	Dettagli
Alimentazione	Con adattatore CA: 5,2 V CC Con pacco batteria: 3,6 V CC
Potenza assorbita	1,5 W (quando "RETROILLUM. MONITOR" è impostato su "STANDARD")
Dimensioni (mm)	52 x 62 x 110 (L x A x P: cinghia dell'impugnatura esclusa)
Massa	Circa 195 g (solo videocamera), Circa 220 g (compreso il pacco batteria in dotazione)
Ambiente operativo	Temperature operative consentite: da 0 °C a 40 °C Temperature di stoccaggio consentite: da -20 °C a 50 °C Umidità operativa consentita: da 35 % a 80 %
Dispositivo di raccolta dell'immagine	1/6" 800.000 pixel
Zona di registrazione	410.000 pixel (zoom ottico) 410.000 a 550.000 pixel (zoom dinamico)
Lente	da F1,8 a F4,3; f= da 2,2 mm a 85,8 mm (conversione 35 mm: da 41,5 mm a 1.619 mm)
Illuminazione più bassa	3 lux (velocità otturatore: AUTO + AGC) 1 lux (modalità VISUALIZZAZIONE NOTTURNA)
Zoom	Zoom ottico: Fino a 39x Zoom dinamico: Fino a 45x Zoom digitale: Fino a 800x
Monitor LCD	2,7" larghezza, 12,3 megapixel, LCD a colori in polisilicone
Registrazione dei supporti	Le schede SDHC (x1) sono vendute separatamente "Tipi di schede SD utilizzabili" (☞ pag.13)
Batteria orologio	Batteria monouso

**Video**

Voce	Dettagli
Formato di registrazione/riproduzione	SD-VIDEO standard, video: MPEG-2, audio: Dolby Digital (2ch)
Estensione	.MOD
Sistema segnale	NTSC standard
Qualità immagine/qualità suono	ULTRA FINE : 720 pixel x 480 pixel, 8,5 Mbps VBR (video), 48 kHz, 384 kbps (Audio) FINE : 720 pixel x 480 pixel, 5,5 Mbps VBR (video), 48 kHz, 384 kbps (Audio) NORMALE : 720 pixel x 480 pixel, 4,2 Mbps VBR (video), 48 kHz, 256 kbps (Audio) ECONOMICA : 352 pixel x 240 pixel, 1,5 Mbps VBR (video), 48 kHz, 128 kbps (Audio)

**Adattatore CA (AP-V30E)**

Voce	Dettagli
Alimentazione	da 110 V a 240 V CA, 50 Hz/60 Hz
USCITA	5,2 V CC, 1,8 A
Temperature operative consentite	da 0 °C a 40 °C (da 10 °C a 35 °C durante la carica)
Dimensioni (mm)	78 x 34 x 46 (L x A x P: escluso cavo e spina CA)
Massa	Circa 110 g

**Pacco batteria (BN-VG107E)**

Voce	Dettagli
Tensione alimentazione	3,6 V
Capacità	700 mAh
Dimensioni (mm)	31 x 21,5 x 43 (L x A x P)
Massa	Circa 26 g

"Accessori opzionali" (☞ pag.17)

**JVC**