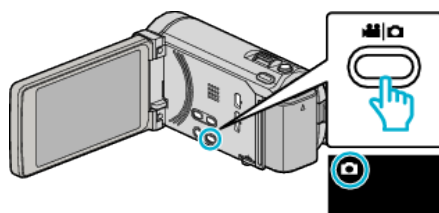


在智能自动模式下拍摄静像

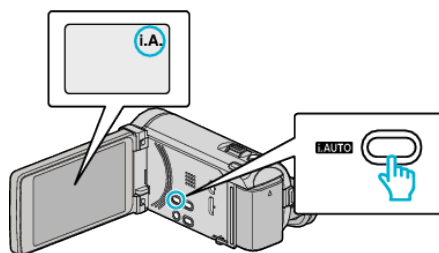
使用智能自动模式,您在录制时不必考虑设置细节。

1 打开液晶监视器,选择静像模式。



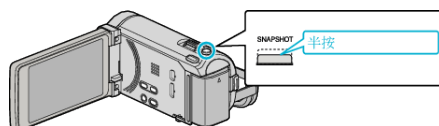
- 出现静像模式图标。

2 查看录制模式是不是智能自动。



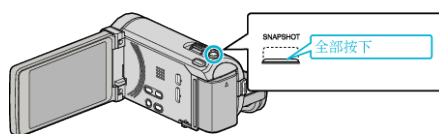
- 如果模式是手动 **M**,则按 i.AUTO 键切换模式。
每次按下,模式在智能自动和手动之间变化。

3 设定被摄对象的焦点。



- 焦点对准时,聚焦图标会亮绿灯。

4 拍摄静像。

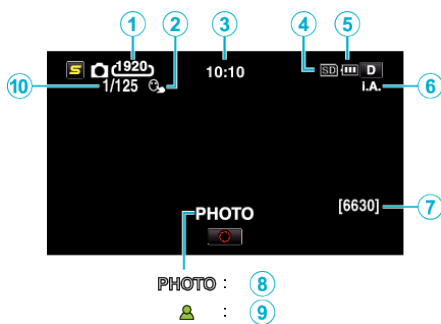


- 捕捉静像时,亮起 PHOTO。
- 一些显示内容大约 3 秒钟后消失。
用 **D** 键更改显示。

注：

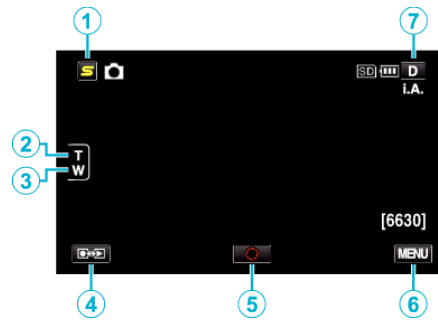
- 本机的液晶监视器支持 3D 图像。此功能可让您一边进行录制,一边确认 3D 效果。如要切换到 3D 模式,请参阅“播放 3D 图像”。(用于 GZ-HM970/GZ-HM965)
- 在 3D 模式下录制时,即使液晶监视器上的显示为 3D,也会用 2D 录制图像。(用于 GZ-HM970/GZ-HM965)
- 本机可连续录制静像(连拍)。


静像录制过程中的显示



	显示图标	说明
①	图像大小	显示图像大小的图标。 ● 静像尺寸可以更改。
②	触摸优先 AE/AF	显示“触摸优先 AE/AF” 的设置。默认设置是“脸部跟踪”。
③	时间	显示当前时间。
④	录制媒体	显示录制静像的媒体的图标。 录制媒体可以更改。
⑤	电池显示	显示电池的剩余电量。 按 INFO 键,即可显示电量的详情。
⑥	录制模式	按 i.AUTO 键在 i.A.(智能自动)和 M(手动)之间切换录制模式。
⑦	剩余拍摄张数	显示静像录制的剩余拍摄张数。
⑧	录制进行中	“PHOTO” 在捕捉静像时出现。
⑨	聚焦	焦点对准后亮绿灯。
⑩	快门速度	显示快门速度。

静像录制的操作键



	操作键	说明
①	脸部快捷菜单键	显示脸部识别功能的快捷画面。
② / ③	T/W 变焦	起到与变焦杆相同的作用。 能最大限度减少使用变焦杆时经常发生的相机振动现象。
④	录制/播放模式	在录制和播放模式之间切换。
⑤	快照 	起到 SNAPSHOT 键的作用。不过,半按无法设置聚焦。
⑥	MENU	显示静像录制的各种菜单。
⑦	显示键 D	一些显示内容大约 3 秒钟后消失。 按如下所示,用 D 按键更改显示。 <ul style="list-style-type: none"> • 轻按 D 键 每轻按一次,显示内容出现大约 3 秒钟。 • 轻轻按住 D 键 显示被固定,不会消失。设置之后,显示按键从 D 变为 D_L。 轻按 D_L,松开显示。

录制的有用设置

- 当“自动关机”设为“开”时,本机有 5 分钟不工作,就会自动关闭,以便省电。(仅在使用电池时)
- 当“触摸优先 AE/AF”设为“脸部跟踪”时,本机检测到脸部,并自动调节其亮度及聚焦,以便更清晰地录制脸部。

小心：

- 不要让镜头对准直射的阳光。
- 不要在雨中、雪中或浴室那样潮湿的地方使用本机。
- 不要在湿度过高或多尘的地方以及有蒸汽或烟雾的地方直接使用本机。
- 存取指示灯亮着时,不要取下电池、交流电适配器或 SD 卡。已录数据可能无法读取。
- 本机是由微电脑控制的装置。静电放电、外部噪音和干扰(来自电视、无线电等)可能会妨碍它的正常工作。在此情况下,关闭电源,然后拔下交流电适配器,并取出电池。本机将重置。

注：

- 录制重要场景之前,建议进行试录。
- 录制静像时,数码图像稳定器不工作。
- 依据拍摄条件而定,画面的四个角落可能显得较暗,但这不是故障。在此情况下,用变焦杆或其它操作更改拍摄条件。